

Veröffentlichung ausschließlich als Online-Artikel. Zitiervorschlag:  
Wolff, D., Jentzsch, M., Gebel, M. & Esser, J. (2019): Raubfliegen (Diptera, Asilidae) aus Deutschland, Online-Nachweise XIV. - Online in Internet: URL: <http://www.asilidae.de/privathp/papers/asil2018.pdf> [aufgerufen am: ##.##.####].

## Raubfliegen (Diptera, Asilidae) aus Deutschland, Online-Nachweise XIV

von

Danny Wolff (Ebstorf), Prof. Dr. Matthias Jentzsch (Dresden), Markus Gebel (Duisburg) &  
Dr. Jürgen Esser (Dormagen)

unter Mitarbeit zahlreicher Natur- und Makrofotografinnen und -fotografen

**Abstract:** The data of 954 German records of 52 robberfly species is presented. The records are based on the one hand on new specimens deposited in the collections of D. Wolff, M. Jentzsch, J. Esser and on the other hand observation data of the authors and data on numerous photographs of robberflies posted in various internet forums.

**Key-words:** Diptera, Asilidae, Germany, faunistics, robberflies, robberfly

**Zusammenfassung:** Die Funddaten von 954 aus Deutschland stammenden Belegen von 52 Raubfliegenarten werden mitgeteilt. Hierbei handelt es sich zum einen um neue Belegexemplare aus den Sammlungen von D. Wolff, M. Jentzsch und J. Esser, zum anderen werden zahlreiche Beobachtungs- bzw. Aufnahmedaten einer großen Anzahl von Raubfliegen-Makrofotos von M. Gebel und aus verschiedenen Internet-Foren berücksichtigt.



Ein *Laphria gibbosa* -Weibchen bei der Eiablage in einem Kiefer-Stubben (Foto: M. Gebel). Habitatfoto vgl. Seite 10.

## 1. Einleitung

Mit diesem Aufsatz wird die 2002 begonnene Reihe kleinerer Internet-Veröffentlichungen über aktuelle Nachweise von Raubfliegen aus Deutschland fortgesetzt:

[Wolff 2002](#), [Wolff & Degen 2003](#), [Wolff & Jacobs 2004](#), [Wolff, Jentzsch & Degen 2007](#), [Wolff, Merkel-Wallner & Degen 2008](#), [Wolff & Degen 2009](#), [Wolff & Degen 2010](#), [Wolff & Degen 2011](#), [Wolff & Gebel 2012](#), [Wolff, Kästner, Degen & Gerken 2013](#), [Wolff, Kästner, Schäfer 2014](#), [Wolff, Degen, Jentzsch, Kästner, & Schäfer \(2015\)](#), [Wolff, Kästner, Degen & Gebel \(2018\)](#)

Die Intention dieser Reihe von Internet-Aufsätzen wird in [Wolff 2002](#) beschrieben. Neben neuen Nachweisen werden auch Korrekturen zu älteren Meldungen seltener Arten mitgeteilt, die sich als Fehlbestimmungen herausgestellt haben.

## 2. Material und Methode

Berücksichtigt werden „neue“ (d.h. bisher nicht veröffentlichte) aus Deutschland stammende Belege in den Sammlungen von D. Wolff, M. Jentzsch und J. Esser, sofern sie nicht für eine separate Veröffentlichung vorgesehen sind, sowie Beobachtungen und Fotobelege von D. Wolff, J. Esser und M. Gebel.

Ein großer Teil der Daten stammt ferner von Makroaufnahmen aus verschiedenen Internet-Foren. Auch im Jahr 2018 wurden mit Zustimmung der jeweiligen Fotografinnen und Fotografen die Aufnahmedaten dieser Raubfliegen-Makrofotografien - soweit sich die Arten zweifelsfrei bestimmen ließen - ausgewertet und berücksichtigt. Die Mehrheit der Aufnahmen wurden in folgenden Internet-Foren präsentiert: [www.fotocommunity.de](#), [www.makroforum.de](#), [www.naturfotografen-forum.de](#), [www.diptera.info](#), [www.entomologie.de](#) und [www.insektenfotos.de](#).

Für die Bestimmung wurde der Fotoatlas und Bestimmungsschlüssel von GELLER-GRIMM (2003) sowie WOLFF, GEBEL & GELLER-GRIMM (2018) herangezogen. Die Bestimmung der gesammelten Belegexemplare aus den Sammlungen Esser, Jentzsch und Wolff wurde jeweils - soweit nicht anders angegeben - durch diese Autoren vorgenommen. Die Daten von M. Gebel (Makrofotos und Beobachtungen) basieren auf Bestimmungen durch M. Gebel (in Einzelfällen nachbestimmt durch den Erstautor), die Bestimmung der übrigen Makrofotos wurde sämtlich von D. Wolff vorgenommen bzw. die abgebildeten Exemplare wurden nachbestimmt. Die Nomenklatur folgt WOLFF, GEBEL & GELLER-GRIMM (2018).

Zur besseren Zuordnung werden die Fundorte nach Bundesländern sortiert. Hierbei werden folgende Abkürzungen verwendet:

BB - Brandenburg,	BE - Berlin,	BW - Baden-Württemberg,
BY - Bayern,	HB - Bremen,	HE - Hessen,
HH - Hamburg,	MV - Mecklenburg-Vorpommern,	NI - Niedersachsen,
NW - Nordrhein-Westfalen,	RP - Rheinland-Pfalz,	SH - Schleswig-Holstein,
SL - Saarland,	SN - Sachsen,	ST - Sachsen-Anhalt,
TH – Thüringen		

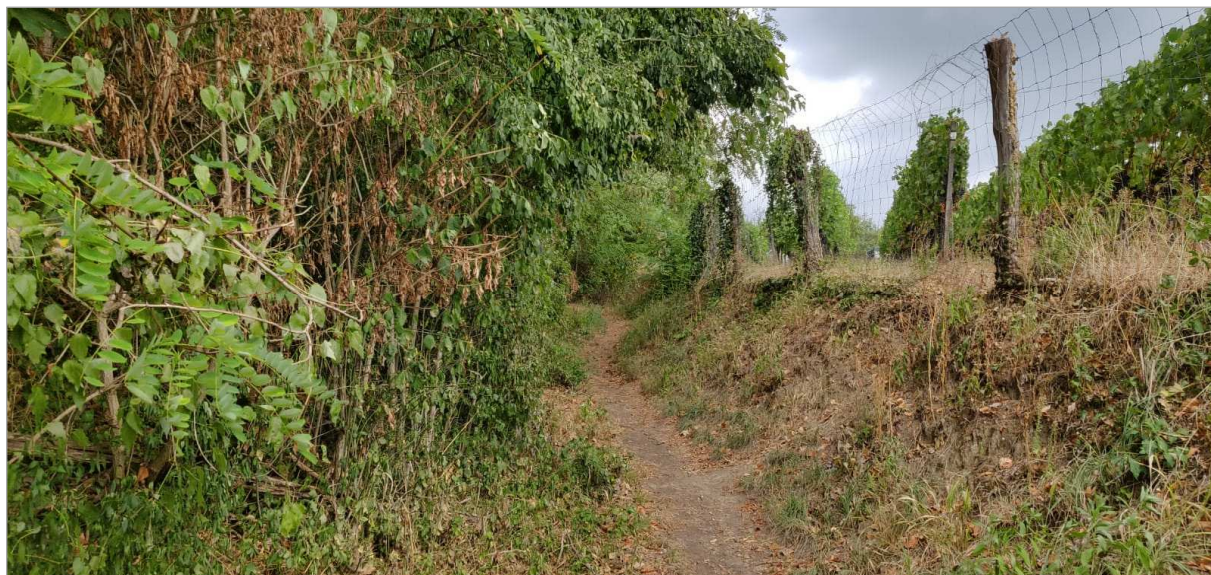
Die Mitteilung der Funddaten folgt folgendem Schema: 1. Bundesland, 2. Sammlung / Fotograf (FB bedeutet hierbei Fotobeleg), 3. Anzahl der Männchen / Weibchen, 4. Funddatum (unbekannte Teile des Funddatums, z.B. Tag oder Monat, sind mit einem Fragezeichen gekennzeichnet.), 5. Fundort, 6. in eckigen Klammern zusätzliche Informationen, insbesondere zu den Biotopen.

Zur Lokalisierung der Fundorte (vgl. Tabelle im Anhang) werden die Nachweise den jeweiligen Messtischblättern (Topographische Karte 1 : 25.000) zugeordnet. Wie für die Faunistik in Deutschland allgemein gebräuchlich, hat sich dieses Bezugssystem auch in der Entomofaunistik bewährt und findet daher auch beim "Atlas der Raubfliegen Deutschlands" seine Anwendung. Für eine spätere Auswertung werden - soweit bekannt - zusätzlich die Höhenlage (m über NN) sowie für eine spätere Integration in internationale Nachweiskarten die geografischen Koordinaten (Längen- und Breitengrade bzw. Gauß-Krüger-Notation, je nach Meldung) angegeben. Sofern bei den Koordinaten nur Grad- und Minutenangaben verzeichnet sind, ist die Lage des Fundortes für eine Angabe der Sekunden nicht hinreichend konkret bekannt.

### 3. Ergebnisse

#### ***Aneomochtherus flavicornis* (RUTHE, 1831) - Gelbe Raubfliege**

**BW:** (FB Preus) 1/0 22.8.2018, 1/0 30.7.2018, Laudenschbach, Haydnstrasse [Garten]; (Gebel) 1/0 14.8.2018, 0/5 26.8.2018, Laudenschbach, östlich [Ansitz am Weg im trockenen Geäst bzw. alle Exemplare in der Kontaktzone Wald/Offenbereich];



*Es mehren sich die Hinweise, dass *A. flavicornis* ein Biotopkomplexbewohner ist, der wie hier bei Laudenschbach ein Mosaik aus halboffenen und offenen trockenwarmen Lebensräumen besiedelt. Der Ansitz wurde in dem trockenen Geäst links des Pfades gewählt (Foto: M. Gebel). Der Fundort in der Bergstraße östlich von Laudenschbach stellt aktuell den nördlichsten bekannten Fundort entlang des Oberrhein-Tieflands dar.*

#### ***Antipalus varipes* (MEIGEN, 1820) - Goldafterfliege**

**BB:** (FB Teumer) 0/1 3.8.2018, Guteborn, 0,5 km NO; **BE:** (FB Katz) 1/0 13.6.2018, Berlin, Tempelhofer Parkfriedhof; (FB Reifert) 0/1 24.7.2017, Berlin, Biesenhorster Sand; **HE:** (Gebel) 0/1 7.6.2018, Eberstadt, Düne am Ulvenberg [Weibchen bei der Eiablage an einem im Sand liegenden, verdorrten Zweig]; **NI:** (FB Werner) 0/1 4.6.2018, Wathlingen, Ortslage;

#### ***Asilus crabroniformis* (LINNAEUS, 1758) - Hornissen-Raubfliege**

**BW:** (FB Wolfgang aus Gutach) 1/0 21.8.2018, Freilichtmuseum Vogtsbauernhof Gutach [Trockenrasen]; **HE:** (Gebel) 0/8 14.8.2018, Bensheim, Hemsberg ['wilde', miteinander verbundene Pferdekoppeln eines Gestüts mit Streuobstanteil, Hecken und Waldrand - hügeliges Terrain. 2 Ex. mit Beute (Zünsler und Fleischfliege '*Sarcophaga spec.*'). 3 Weibchen saßen auf Pferdedung an]; **NI:** (FB Döhning) 0/1 29.7.2018, Gildehauser Venn; **SH:** (FB Hartwig) 1/0 20.7.2018, Angelsee, Kleinensee bei Kreuzkamp;

### ***Choerades femorata* (MEIGEN, 1804) - Kleine Mordfliege**

**BY:** (Gebel) 1 Ex. 23.7.2018, Burggriesbach, 2,25 km NO; **MV:** (FB Kunkel) 0/1 9.7.2018, Hohenbarnekow, 2,4 km NW; **NI:** (FB Suntrup) 1/0 14.6.2018, NSG Borkener Paradies; 0/1 27.5.2018, Oerzen, Blumenstrasse [Garten];

### ***Choerades fimbriata* (MEIGEN, 1820) - Fransen-Mordfliege**

**BW:** (Gebel) 1/1 14.8.2018, 2 Ex. 26.8.2018, Laudenbach, östlich; **BY:** (Gebel) 1 Ex. 17.7.2018, 2 Ex. 23.7.2018, Burggriesbach, 2,25 km NO; **HE:** (FB Duehr) 0/1 11.7.2018, Oberhöchstadt (Taunus); (FB Egli) 0/1 20.6.2018, Gross-Zimmern, Bertha-von-Suttner-Strasse; (FB Ortmeyer) 0/1 8.8.2018, Frankfurt am Main, Sachsenhausen, Tiroler Strasse; **NI:** (FB Wirth) 1/0 4.8.2018, Ith, südlicher Teil; **RP:** (Gebel) 1 Ex. 5.6.2018, Asselheim, 1,25 km westlich;

Der Fund vom 5.6. ist der jahreszeitlich bisher früheste Nachweis dieser Art in Deutschland.

### ***Choerades ignea* (MEIGEN, 1820) - Zinnober-Mordfliege**

**BY:** (Gebel) 2 Ex. 23.7.2018, Burggriesbach, 0,7 km östlich; 2 Ex. 17.7.2018, 1 Ex. 23.7.2018, Burggriesbach, 2,25 km NO; 2 Ex. 23.7.2018, Greißeibach, 1,8 km westsüdwestlich; **HE:** (Gebel) 1/1 4.9.2018, Frankfurt am Main, Flughafen, Neuwegschneise [Sand-Heide]; **NW:** (FB Ruhrradler) 0/1 22.7.2018, Diersfordter Wald;

### ***Choerades marginata* (LINNAEUS, 1758) - Gemeine Mordfliege**

**BW:** (Gebel) 2 Ex. 19.7.2018, Hörden, Galgenecksweg westlich; **BY:** (Gebel) 8 Ex. 17.7.2018, 2 Ex. 23.7.2018, Burggriesbach, 2,25 km NO; 2 Ex. 23.7.2018, Greißeibach, 1,8 km westsüdwestlich; (Jentzsch) 0/2 10.7.2016, Ramsau, Engert-Holzstube [leg. Jentzsch, Matthias]; **HE:** (FB Herrmann) 0/1 18.6.2018, Wald-Michelbach, Umgebung; **MV:** (FB Kunkel) 1/0 16.6.2018, Zandershagen, 1 km SO; **ST:** (Jentzsch) 0/1 19.6.2016, Dobien [leg. Bäse, Konstantin]; 1/0 5.8.2017, Dobien [leg. Bäse, Wolfgang]; 0/1 27.6.2017, Goltewitz [leg. Bäse, Konstantin]; 1/0 15.6.2017, Reinharz, 3,5 km SW, Jagdhausteich [leg. Bäse, Wolfgang];

### ***Cyrtopogon lateralis* (FALLEN, 1814) - Kleine Makelfliege**

**BB:** (FB Brückner) 0/1 6.6.2018, Freileben, Wald Am Sandberg Richtung Lebusa; **NI:** (FB Dorka) 0/1 7.7.2018, Torfhaus, Weg ins Eckertal, westlich vom Abbenstein;

### ***Dasypogon diadema* (FABRICIUS, 1781) - Große Wolfsfliege**

**BW:** (FB Bott) 1/0 15.6.2018, Schwetzingen, Hirschackerdüne;

### ***Didymachus picipes* (MEIGEN, 1820) - Berg-Raubfliege**

**BY:** (FB Esberger) 0/1 10.6.2018, Betzenstein; (FB Stock) 1/0 7.5.2018, 1/0 12.5.2018, 0/1 14.5.2018, Böhmischbruck, Wiese Pfreimd-Stausee [Trockenwiese zwischen Wald und Fluss, Weibchen bei Eiablage in Süßgras-Ähre]; (Jentzsch) 1/0 30.7.2017, Ramsau, Engert-Holzstube [leg. Jentzsch, Matthias]; (Museum Bamberg) 0/1 ? .6.0, Sendelwiese [Beleg steckte unter *T. atripes* im Museum Bamberg]; **HE:** (FB Heß) 1/0 9.5.2018, Reichelsheim (Odenwald), 0,5 km NW; **MV:** (FB Ajott) 1/1 20.5.2018, Güst, 0,6 km W; **NI:** (FB Bärecke) 0/1 17.6.2018, Vienenburg bei Goslar, Kiesteiche westlich; **RP:** (FB Wehner) 0/1 1.6.2017, NSG Hellberg bei Kirn; **SN:** (FB Adler) 0/1 5.6.2018, Sandbach mit Sand- und Fünfhufenteich [Eiablage in Grasähre]; 0/1 6.6.2018, TK25 Blatt 4849/3 - Langebrück / Radeberg (West); (Jentzsch) 1/0 26.5.2014, Dresden, Pillnitz Kammeyergarten [leg. Dziock, Frank];



*Didysmachus picipes*-Männchen aus der Schweiz mit hellen Schienbasen. In großen Teilen Deutschlands sind solch ausgeprägten hellen Schienbasen äußerst selten (Foto: M. Gebel)



*Dioctria bicincta*-Weibchen aus der Umgebung von Asselheim, einem der wenigen aktuellen Vorkommen in Deutschland (Foto: M. Gebel)

### ***Dioctria atricapilla* MEIGEN, 1804 - Schwarze Habichtsflye**

**BB:** (FB Stoeckmann) 0/1 5.6.2018, TK25 Blatt 3346/1 - Mühlenbecker Land / Feldheim;  
**BW:** (Jentzsch) 1/0 8.6.2018, Bad Urach, Urach-Wasserfall, Doline [leg. Jentzsch, Matthias];  
**MV:** (FB Kunkel) 0/1 27.5.2017, Velgast; **NI:** (FB Eck) 1/0 19.5.2018, Eddelstorf, Dorfplatz;  
 (FB Suntrup) 1/1 20.5.2018, Haseinsel Bückelte/Hamm; (FB Wübbenhorst) 1/0 21.5.2018,  
 Bleckede, Sandfeld [Garten]; **NW:** (Gebel) 15 Ex. 19.6.2018, Diersfordter Wald; **RP:** (Gebel)  
 1 Ex. 5.6.2018, Asselheim, 1,25 km westlich; **SN:** (Jentzsch) 20.5.2018, Bad Muskau,  
 Schlosspark [leg. Jentzsch, Matthias]; 6/5 17.5.2017, Dresden, Militärhistorisches Museum  
 [leg. Felix Goerke]; 0/2 6.6.2017, Dresden, Militärhistorisches Museum [leg. Felix Goerke];  
**ST:** (Jentzsch) 0/1 6.6.2016, Hemsendorf [leg. Bäse, Wolfgang]; 1/0 22.5.2017, Hottendorf  
 [leg. Bäse, Wolfgang]; 0/1 6.6.2016, Jessen, Elsteraue [leg. Bäse, Wolfgang]; 0/2 22.5.2016,  
 Rösa, NSG Muldesteilhang [leg. Bäse, Wolfgang]; 0/1 21.5.2017, Wittenmoor, Mahlpfuhler  
 Fenn [leg. Bäse, Wolfgang];

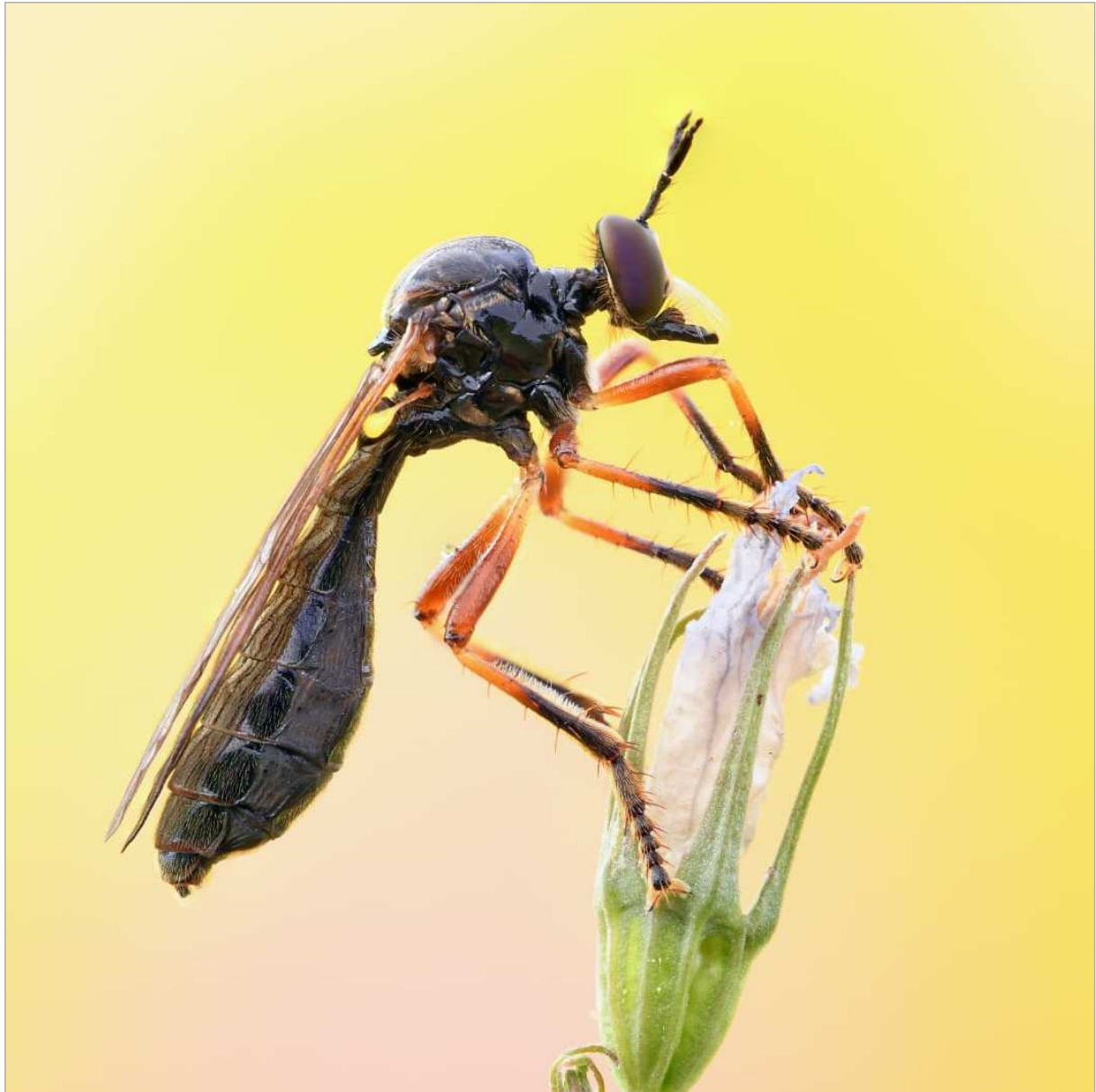
### ***Dioctria bicincta* MEIGEN, 1820 - Zierliche Habichtsflye**

**RP:** (Gebel) 15 Ex. 15.6.2018, Asselheim, 1,25 km westlich [davon 13 Ex. im Trockenrasen  
 angrenzend zu Schlehengebüschen (in einem Bereich von 2 m vor Hecke) und 2 Ex. im of-  
 fenen Bereich];

### ***Dioctria cothurnata* MEIGEN, 1820 - Beulen-Habichtsflye**

**MV:** (FB Kunkel) 0/1 18.6.2018, Barthetal 5 km OSO Velgast; 0/1 13.8.2017, Hohenbarne-  
 kow, 1 km NW; 0/1 13.7.2017, Stubbendorfer Forst bei Bassendorf; **NW:** (FB Gebel) 0/2  
 19.6.2018, Diersfordter Wald [offener Eichenwald Lichtung hohe Gräser und Farn]; (FB  
 Ruhrradler) 1/0 11.6.2018, Rotbachtal; **SH:** (FB SusannK) 0/1 2.7.2018, Heide, Fritz Thie-

demann Ring; **SN:** (Jentzsch) 0/1 7.7.2015, Dresden, Pillnitz Kammeyergarten [leg. Dziock, Frank]; **ST:** (Jentzsch) 0/1 11.7.2015, Dübener Heide, Sackwitz [leg. Bäse, Wolfgang];



*Dioctria cothurnata*-Weibchen unterscheidet sich vom Männchen sehr deutlich (Foto: M. Gebel). Den abgestutzten Rüssel und die breiten abgeflachten Taster sowie (hier nicht sichtbar) den unbestäubten Clypeus unterhalb des Knebelbarts hat sie mit der bisher noch nicht zweifelsfrei bestimmten Form *Dioctria spec. aff. flavipennis* gemeinsam (vgl. Foto auf Seite 20).

### ***Dioctria hyalipennis* (FABRICIUS, 1794) - Gemeine Habichtsflye**

**BB:** (FB Buche) 0/1 ?.6.2018, Schönwalde (Wandlitz); **BE:** (FB Katz) 0/1 15.6.2018, Berlin, Tempelhofer Parkfriedhof; **BY:** (FB Inga) 1/0 16.6.2017, Furth im Wald; 1 Ex. 17.6.2018, Hoher Bogen; (FB Langer) 1 Ex. 11.5.2018, Grünwalder Forst bei Wörnbrunn; **HE:** (FB Emig) 1 Ex. 3.6.2018, Rodgau, 2,5 km SO, Entensee; **MV:** (FB Kunkel) 0/1 18.6.2018, Franzburg, 1 km SSW, Hellberge; 0/1 23.6.2018, Hohenbarnekow, 1 km NW; **NI:** (FB Dorka) 0/1 23.6.2018, Uhry, Ostende vom Seelenberg; 1 Ex. 10.6.2018, Grasleben, Mariental-Horst, Ostrand; (FB Reus) 0/1 3.6.2018, Lieth - Waldrand bei Parensen; 0/1 25.6.2018, Rodetal bei Nörten-Hardenberg; (FB Suntrup) 0/2 11.6.2018, Auwald bei Abbemühlen; 2/0 20.5.2018, Haseinsel Bückelte/Hamm; **NW:** (Esser, Dr. Jürgen) 0/1 11.6.2017, Dormagen - Garten [Esser, Dr. Jürgen, det. Esser, Dr. Jürgen, coll. Esser, Dr. Jürgen, Habitat: Garten, Methode: Kescher]; 0/1 19.6.2017, Willich - Blühfläche Oetken-1 [Esser, Dr. Jürgen, det. Esser, Dr. Jürgen, coll. Esser, Dr. Jürgen, Methode: Kescher]; (FB Boehm) 0/1 24.6.2018, Schloss

Dyck in Jüchen; (FB CSR-Makro) 0/1 25.5.2018, Münster-Gievenbeck, Brüggefeldweg; (FB Klein) 1/0 18.6.2018, Nettetal-Lobberich, Wasserwerk Baumgeskirchweg; 0/1 12.6.2018, Warstein Allagen Trasse entlang der Möhne von Dorfstrasse bis Friedhof; (FB Kunde) 0/1 5.6.2018, Welver Lieth; (FB Palmer) 0/1 10.6.2018, Essen, Kleingartenanlage, Ecke Tuttmannstrasse - Esternhovede; (FB Winzer) 1/0 9.6.2016, Essen, nördlicher Weg zum Nordpark; **SN:** (FB Adler) 0/1 4.6.2018, Radeberg Kleingartenanlagen im Stadtgebiet Radeberg; 0/1 6.6.2018, TK25 Blatt 4849/3 - Langebrück / Radeberg (West); (FB Teumer) 1/0 2.6.2018, Rauden, südwestlich, Südweststrand Dürrer Lugteich; (Jentzsch) 1/0 11.6.2014, 1/0 13.7.2015, Dresden, Pillnitz Kammeyergarten [leg. Dziock, Frank]; **ST/SN:** (FB Leunig) 1 Ex. 24.5.2018, Goitzsche Wildnis; **ST:** (Jentzsch) 1/0 1.8.2015, Ateritz, Süd [leg. Bäse, Wolfgang]; 0/1 16.6.2016, Jessen, Schwimmbad [leg. Bäse, Wolfgang]; 0/1 20.6.2015, Lubast-NW, Neumühlteich [leg. Bäse, Wolfgang]; 0/1 15.6.2016, Teuchel [leg. Bäse, Konstantin];

### ***Dioctria lateralis* MEIGEN, 1804 - Gefleckte Habichtsflye**

**SN:** (Jentzsch) 0/1 5.7.2017, Dresden, Militärhistorisches Museum [leg. Felix Goerke]; 0/1 13.7.2015, 0/1 13.8.2014, 1/0 17.8.2015, 0/3 20.7.2015, 1/1 28.7.2015, 1/1 7.7.2015, Dresden, Pillnitz Kammeyergarten [leg. Dziock, Frank];

### ***Dioctria linearis* (FABRICIUS, 1787) - Gestreifte Habichtsflye**

**MV:** (FB Groth) 0/1 5.6.2018, Zirkow, Ortsmitte, im Garten des Pfarrhauses [am Waldrand, welcher eigentlich ein total verwilderter Park ist]; **NI:** (FB Aeckersberg) 0/1 3.6.2018, Wasserschutzgebiet bei Ostermunzel; (FB Suntrup) 0/2 11.6.2018, Auwald bei Abbemühlen; **NW:** (FB G.) 1/0 4.6.2018, Krefeld; (FB Peters) 0/1 3.6.2018, Borgholzhausen, nördlicher Ortsrand; (FB Robertepe) 1 Ex. 9.6.2018, Gronau-Epe; **ST:** (Jentzsch) 1/0 8.7.2017, Mark Zschiesewitz [leg. Bäse, Wolfgang];

### ***Dioctria oelandica* (LINNAEUS, 1758) - Große Habichtsflye**

**HE:** (FB Mett) 1 Ex. 3.6.2018, Jossa im Spessart, 1 km südlich; **NI:** (FB Suntrup) 1/0 20.5.2018, Haseinsel Bückelte/Hamm; (FB Werner) 0/1 3.6.2018, Habighorster Teiche; (Jentzsch) 1/0 26.5.2018, Reinhausen, Waldschlösschen [leg. Jentzsch, Matthias];

### ***Dioctria rufipes* (DE GEER, 1776) - Höcker-Habichtsflye**

**BW:** (FB Fröhlich) 1/0 10.5.2018, Ludwigsburg, Umgebung Seeschloss Monrepos; (FB Slimguy) 1 Ex. 3.5.2018, Walldorf (Baden-Württemberg); **BY:** (FB Langer) 1/0 22.5.2018, Landschaftspark Hachinger Tal; (FB Stock) 1 Ex. 19.5.2018, Leuchtenberg, 1,5 km OSO; **NI:** (FB Bärecke) 1 Ex. 21.5.2018, Okersteinfeld bei Vienenburg; 0/1 22.5.2018, Vienenburger Kiesteiche bei Goslar; (FB Suntrup) 1 Ex. 1/1 20.5.2018, Haseinsel Bückelte/Hamm; **NW:** (FB Ruhrradler) 1/1 13.5.2018, Landschaftspark Duisburg-Nord; (Gebel) 1 Ex. 20.5.2018, Diersfordter Wald; **RP:** (Gebel) 14 Ex. 3.5.2018, Monsheim, nördlicher Ortsrand, Kaolingrube, NSG Im Pflänzer [in Krautschicht am Wegesrand]; **SN:** (Jentzsch) 1/0 20.5.2018, Bad Muskau, Schlosspark [leg. Jentzsch, Matthias]; **ST:** (Jentzsch) 0/1 2.5.2017, Aseleben, Salziger See [leg. Bäse, Wolfgang]; 1/1 30.5.2017, Bad Kösen, NSG Göttersitz [leg. Bäse, Wolfgang]; 0/1 29.5.2017, Freyburg (Unstrut) [leg. Bäse, Wolfgang]; 0/1 17.5.2014, Friedenthal bei Zahna [leg. Bäse, Wolfgang]; 0/1 25.5.2015, Gallin bei Wartenburg [leg. Bäse, Wolfgang]; 0/1 28.5.2016, Grockstädt [leg. Bäse, Wolfgang]; 0/1 19.5.2015, Kleinkorgau [leg. Bäse, Wolfgang]; 0/1 20.5.2017, Naumburg, Rödel [leg. Bäse, Wolfgang]; 0/1 22.5.2016, Rösa, NSG Muldesteilhang [leg. Bäse, Wolfgang];

### ***Dysmachus fuscipennis* (MEIGEN, 1820) - Kerbzangen-Raubflye**

**BY:** (FB geggo) 0/1 2.6.2018, NSG Grainberg-Kalbenstein bei Karlstadt [Eiablage in Ährchenstand einer Segge (*Carex spec.*)]; **TH:** (FB Karl) 3/0 27.5.2018, NSG Badraer Lehde und Grosser Eller;

### ***Dysmachus trigonus* (MEIGEN, 1804) - Säbel-Raubfliege**

**BB:** (FB Reichart) 0/1 4.6.2018, Döberitzer Heide, Umgebung Schaugehege; **HE:** (FB Mett) 1/0 ?.5.2018, Griesheim, Düne; (Gebel) 0/3 7.5.2018, Frankfurt am Main, Flughafen, Neuwegschneise [Sand-Heide]; **MV:** (FB Kunkel) 1/0 17.6.2014, 1/0 18.6.2016, 1/0 20.6.2016, 1/0 22.7.2015, 1/1 6.6.2015, Haschenberg bei Petersdorf; 1/1 1.7.2018, 1/1 26.6.2018, 2/0 27.6.2018, Hiddensee, 1 km NNO Grieben; 1/1 28.6.2018, 0/1 30.6.2018, Hiddensee, Dornbuschwald; 0/1 29.6.2018, Hiddensee, Kloster; 2/0 1.7.2018, Hiddensee, Umgebung Feriendorf Dünenheide; 4/0 4.6.2018, NSG Mönchgut, Schafberg bei Mariendorf; 0/1 30.5.2018, Prerow (Darss), 1,5 km NW [Strandaufgang im Dünenbereich]; **NI:** (FB Suntrup) 1/0 12.6.2018, Emsmagerrasen bei Holthausen; 1/0 20.5.2018, Haseinsel Bückelte/Hamm; (FB Werner) 1/0 20.5.2018, Paulmannshavekost östlich Eicklingen, 0,5 km östlich; **NW:** (Gebel) 1/0 21.5.2018, Brüggen-Bracht, ehem. Munitionsdepot [Das Männchen saß im Randbereich des sandigen Kiefernwalds auf dem Boden im Sand.]; **SN:** (FB Teumer) 0/1 26.5.2018, Dauban, 1 km SW; 1/1 25.5.2018, Wildenhain, 1 km südöstlich; **ST:** (Jentzsch) 0/1 24.5.2015, Düben, 1,5 km W [leg. Bäse, Konstantin]; 1/0 12.7.2015, Dübener Heide, Oppin [leg. Bäse, Wolfgang]; 0/1 7.7.2017, Gniest [leg. Bäse, Wolfgang]; 0/1 6.6.2016, Jessen, Elsteraue [leg. Bäse, Wolfgang]; 0/1 25.5.2015, Melzwig bei Kannabude [leg. Bäse, Wolfgang]; 0/1 17.5.2017, Wittenberg, Apollensberg [leg. Bäse, Wolfgang]; 1/0 30.5.2016, Wittenberg, OT Trajuhn [leg. Bäse, Konstantin];

### ***Echthistus rufinervis* (MEIGEN, 1820) - Berserkerfliege**

**BB:** (FB Jacobs) 0/1 10.6.2018, Liebenwalde, OT Neuholland;



*Erax barbatus*-Exemplare sieht man im Frühjahr regelmäßig in dieser typischen Haltung, bei der der Hinterleib mehr oder weniger senkrecht nach oben gestreckt wird. Die Funktion ist noch unklar (Foto: M. Gebel)

### ***Erax barbatus* SCOPOLI, 1763 - Frühlings-Raubfliege**

**HE:** (Gebel) 3 Ex. 15.4.2018, 6 Ex.3/0 17.4.2018, 0/2 19.4.2018, 4 Ex.2/1 26.4.2018, 0/1 26.5.2018, 2 Ex.1/0 28.4.2018, 4 Ex.5/0 30.4.2018, 2 Ex. 7.5.2018, Frankfurt am Main, Flughafen, Neuwegschneise [Sand-Heide] [1 Ex. sitzend auf vertrocknetem Holz - bodennah (siehe Foto). 3 weitere Ex. in der unmittelbaren Umgebung. 3 Ex. an Holzpfählen des Zaun



ansitzend Männchen sitzend auf Totholz in etwa 1,50 m Höhe, Waldrand, Totholz Übergang zur Ginsterheide, 2 Ex. Auf Totholz sitzend bei starkem Wind, 3 Ex. auf Totholz. Stürmischer Wind, 4 Ex. Lichtung im Mischwald (stürmisches Wetter) - Tiere saßen bodennah auf Tothölzer, 1 Ex. auf Busch im Offenland jagend]; 4/0 29.3.2018, Frankfurt am Main, Flughafen, Westrand; (FB Geller-Grimm) 0/1 14.4.2018, Frankfurt am Main, Flughafen, Westrand; 6/1 18.4.2018, Frankfurt am Main, Stromtrasse parallel zur Startbahn West [Diesmal saß ein Weibchen auf dem westlichen Teil des Querwegs und vernaschte gerade ein *Lasiopogon cinctus* Männchen. Entlang der östlichen Waldgrenze fanden sich ein halbes Dutzend *Erax*-Männchen, die alle in 2 bis etwa 6 Meter Höhe an den besonnten Stämmen ansaßen, die unmittelbar an den Weg grenzten. Dreimal konnte ich beobachten, wie ansitzende Männchen von anderen Männchen gezielt angefliegen wurden und es einen Kampf gab. Das muss man sicher verifizieren, aber es sah fast aus, als ob die Männchen Streit suchten und vielleicht wechselnde Territorien einnehmen (das kenne ich von einigen Schwebis). Die Ansitze blieben über eine Stunde hinweg auch mehr oder weniger konstant genutzt. Etwa 30 Meter innerhalb des lichten Waldes fand sich an einer Rotbuche ein weiteres Männchen, dass in etwa 6 Meter Höhe ansaß. Aus dem Wenigen könnte ich verfrüht schließen, dass die Mädels eher am Boden, die Jungs eher an den Stämmen ansitzen und möglicherweise Territorien verwalten.];

### ***Eutolmus rufibarbis* (MEIGEN, 1820) - Barbarossafliege**

**BB/BE:** (FB Stoeckmann) 1/0 1.8.2018, TK25 Blatt 3447/1 - Berlin / Hohenschönhausen; **BE:** (FB Katz) 0/1 22.6.2018, Berlin, Tempelhofer Parkfriedhof; **BW:** (FB Zapf) 0/1 4.7.2018, Gernsbach; **BY:** (FB Hoffmann) 1/0 4.6.2018, Schlehdorf, Wiesen an der Schlehdorfer Strasse nördlich Kochelsee; **HE:** (FB Ayubowan) 0/1 15.6.2018, 1/0 9.6.2018, Fulda 1 km östlich Baumbach [an einem kleinen Tümpel bzw. Weiher in der Nähe der Fulda]; **MV:** (FB Kunkel) 1/0 30.6.2018, Hiddensee, Dornbuschwald; **NW:** (ZFMK) 1/0 26.6.2015, Diersfordter Waldsee (Wesel) 0/1 26.6.2015, 1/0 26.6.2015, 1/0 26.6.2015, 0/1 26.6.2015, Diersfordter Waldsee (Wesel) [Esser, Dr. Jürgen, det. Esser, Dr. Jürgen, coll. Esser, Dr. Jürgen, Methode: Kescher]; 0/1 12.7.2016, Dormagen - Garten [Esser, Dr. Jürgen, det. Esser, Dr. Jürgen, coll. Esser, Dr. Jürgen, Habitat: Garten, Methode: Exhaustor]; (FB Forsten) 1/0 18.7.2018, Duisburg, Wedau, an der Regattabahn; (FB Klein) 0/1 3.7.2018, Nettetetal-Hinsbeck, NSG Krickenbecker Seen, Hinsbecker Heide; 0/1 14.6.2018, Viersen, NSG Salbruch, Am Buschfeld; (Gebel) 6 Ex.0/1 19.6.2018, Diersfordter Wald [im Kiefern-Eichenmischwald Waldrand]; **RP:** (FB Mielke) 0/1 30.6.2018, Haderwiesen beidseits der L528 westl. Speyer; **SH:** (FB Schmidt) 0/1 2.8.2018, Reinbek/Ohe; **SL:** (FB udo-walter) 0/1 30.6.2018, Beckingen-Reimsbach; **SN:** (FB Teumer) 1/0 22.7.2018, Königsbrücker Heide nördlich Glauschnitz; **ST:** (Jentzsch) 0/1 10.7.2016, Oranienbaumer Heide [leg. Bäse, Wolfgang]; 0/1 28.7.2017, Rotta [leg. Bäse, Wolfgang];

### ***Holopogon nigripennis* (MEIGEN, 1820) - Schmuck-Rabaukenfliege**

**RP:** (FB Wehner) 1/0 13.7.2017, Bärenbach bei Kirn/Nahe; (Gebel) 1 Ex. 27.5.2018, Monsheim, nördlicher Ortsrand, Kaolingrube, NSG Im Pflänzer;

### ***Laphria ephippium* (FABRICIUS, 1781) - Sattel-Mordfliege**

**BY:** (FB Manfred) 1/0 30.6.2018, Immenstädter Horn; (Jentzsch) 1/0 30.7.2017, Ramsau, Engertholzstube [leg. Jentzsch, Matthias]; **SN:** (FB Kleinseebacher) 1/0 27.5.2018, Hinterhermsdorf, 1 km südlich [Ansitz ist ein abgesägter Buchenstamm (etwa 1m Durchmesser) im Buchenwald]; **ST:** (Jentzsch) 3/0 15.6.2017, Reinharz, 3,5 km SW, Jagdhausteich [leg. Bäse, Wolfgang];

### ***Laphria flava* (LINNAEUS, 1761) - Gelbe Mordfliege**

**BW:** (FB Bausch) 1/0 9.7.2013, NSG Bruggmatt bei Dachsberg; (FB Ehret) 0/1 7.7.2018, Triberg, Geutsche [Wiese am Waldrand]; (FB Krause) 1/0 18.7.2018, Münstertal Mulden; **BY:** (FB Braun) 1/0 15.6.2018, Berchtesgaden, Wimbachtal; (FB Kleinseebacher) 0/1

15.6.2018, Dechsendorf, Nordufer Grosser Bischofsweiher [auf einem abgesägten Baumstamm]; (FB Knipping) 1/0 2.7.2018, TK25 Blatt 8335/4 - Oberbayern / Isar südl. Lenggries / Winkel; (FB Langer) 0/1 14.7.2017, Mangfallgebirge, Sudelfeld; 1/0 9.7.2018, Oberamergau, Umgebung; (FB Ley) 1/0 4.6.2018, Ruine Hohenfreyberg in Eisenberg; (FB Manfred) 1/0 2.6.2015, NSG Lange Rhön, Basaltsee am Steinernen Haus [Die Beute wurde jeweils von Christoph Benisch auf kerbtier.de bestimmt: *Anostirus purpureus* und *Cantharis nigricans*]; (Gebel) 6 Ex. 17.7.2018, Burggriesbach, 2,25 km NO; **HE**: (FB Grebe) 1/0 11.6.2018, TK25 Blatt 4718/2 - Rothaargebirge / Rhena; (FB Nickel) 1/0 21.5.2018, Trieschstruth bei Seelbach; (Gebel) 1/0 26.4.2018, 1 Ex. 28.4.2018, Frankfurt am Main, Flughafen, Neuwegschneise [Sand-Heide] [1 Ex. (Männchen) am senkrechten Holz eines morbidem, umgekippten Baumes kopfüber sitzend, sitzend auf Totholz]; **HH**: (FB Charly) 1/0 ??.7.2018, Fischbeker Heide, Südostteil; **MV**: (FB Kunkel) 2/0 21.5.2018, 0/1 23.6.2018, Hohenbarnekow, 1 km NW; 1/0 8.7.2013, Putbus, 2 km NNW; 0/1 17.6.2017, Semlow, 3,8 km nordöstlich; (FB Schlufter) 1/0 12.7.2011, Rostocker Heide [Diese Fliege konnten wir bei der Jagd beobachten. Sie hatte drei Angriffe gestartet, immer auf denselben Käfer, nämlich einen fliegenden Mistkäfer. Es sah so aus, als ob die Fliege den Käfer umfassen wollte, aber immer abglitt. Es war ein richtiger Kampf. Nach dem dritten erfolglosen Versuch setzte sich die Fliege auf einen gefällten alten Baumstamm.]; **NI**: (FB Horn) 1/0 6.6.2018, Pietzmoor; (FB Suntrup) 1/0 18.5.2018, Haseinsel Bückelte/Hamm; (FB Werner) 0/1 23.5.2018, NSG Bananetzer Moor; **NW**: (FB FrodoNRW) 1/0 10.6.2018, Diersfordter Wald; (FB Ibis) 0/1 31.5.2018, TK25 Blatt 5406/1 - Nordeifel / Weiler am Berge; (FB Kunde) 1/0 14.6.2018, Gevelsberg Ennepetal zwischen Gevelsberg und Milspe; (FB Mertens) 1/0 10.6.2018, Kalterherberg, Umgebung; 1/0 10.6.2018, Kalterherberg, Wald und Wiesengebiet; (FB Ruhrradler) 1 Ex. ??.2018, Rotbachtal; (FB Winzer) 0/1 27.5.2018, Nettetal, Arboretum im Kaldenkirchener Grenzwald; (Gebel) 4 Ex. 21.5.2018, Brüggen-Bracht, ehem. Munitionsdepot; 1 Ex. 20.5.2018, Diersfordter Wald [Kiefernwald]; **RP**: (FB Bleh) 0/1 29.5.2010, Esthal, nördlicher Ortsrand; **SN**: (Jentzsch) 0/1 8.7.1984, Dresdener Heide [leg. Uwe Hornig]; 0/1 8.7.1986, Jonsdorf, Zittauer Gebirge [leg. Uwe Hornig];



Habitat von *Laphria gibbosa*, Eiablage-Verhalten am Kiefern-Stubben vorne rechts (Foto: M. Gebel)

***Laphria gibbosa* (LINNAEUS, 1758) - Große Mordfliege**

**BY:** (FB Frankenhauser) 1/0 9.7.2018, Leonberg, 1,6 km O; (Gebel) 1 Ex. 23.7.2018, Grei-Belbach, 1,8 km westsüdwestlich; 1/1 10.8.2018, Harrlach, 1,3 km östlich [Hummel als Beute]; **RP:** (FB Bleh) 1/1 22.8.2013, Esthal, nördlicher Ortsrand;

***Lasiopogon cinctus* (FABRICIUS, 1781) - Gemeiner Grauwicht**

**BY:** (FB Kleinseebacher) 0/1 5.5.2018, Erlangen-Dechsendorf, Sandgrube 2 km südöstlich; (Jentzsch) 0/4 26.6.2017, Ramsau, Quelle 459, Klauswand [leg. Eder, Franz]; **HE:** (FB Geller-Grimm) 1/0 18.4.2018, Frankfurt am Main, Stromtrasse parallel zur Startbahn West; (Gebel) 1 Ex.0/1 26.4.2018, 8 Ex. 28.4.2018, Frankfurt am Main, Flughafen, Neuwegschneise [Sand-Heide] [1 Ex. auf vertrocknetem Holz eines umgekippten Baumes ansitzend - in ca 2m Höhe 1 Ex. Weibchen auf Holz eines Hochsitzes sitzend, sitzend auf Totholz Waldrand, Übergang zum Offenland]; **NW:** (FB Winzer) 0/1 26.5.2016, Nettetal, Arboretum im Kaldenkirchener Grenzwald; (Gebel) 4 Ex. 20.4.2018, 2/0 21.4.2018, Diersfordter Wald [In einem offenen Kiefern-/Eichenwald auf umgekipptem und auf dem Boden liegenden Eichenstamm. 400 m Luftlinie entfernt befindet sich eine offene Sandheide. In einem offenen Eichen und Birkenwald auf Sandboden. 2 Ex. sitzend auf vertrockneten, liegenden Stämmen an einem Eichenwaldrand. 1 Ex. im Wechsel auf Stamm und Laub sitzend, 1 Ex. auf einem auf dem Boden liegenden alten Eichenstamm]; **ST:** (Jentzsch) 0/1 22.5.2017, Hottendorf [leg. Bäse, Wolfgang]; 0/1 24.5.2015, Luko, S, Umgebung Bahndamm [leg. Bäse, Wolfgang];

***Leptarthrus breviostris* (MEIGEN, 1804) - Echte Schneidenfliege**

**BY:** (FB Langer) 0/1 27.5.2018, Forstenrieder Park;

***Leptogaster cylindrica* (DE GEER, 1776) - Gemeine Schlankfliege**

**BW:** (FB Bausch) 0/1 15.6.2011, Irrendorfer Hardt; (FB Fröhlich) 0/1 25.6.2018, Pleidelsheimer Wiesental am Neckar; (FB Michelt) 1/1 2.6.2017, NSG Füllmenbacher Hofberg; **BY:** (FB Inga) 0/1 26.6.2018, Lixenried, 0,4 km SW; **HE:** (FB Ayubowan) 0/1 7.6.2018, Rotenburg a. d. Fulda, Fuldaauen; (FB Mett) 1/1 11.6.2018, Jossa im Spessart, 1 km südlich; **NI:** (Esser, Dr. Jürgen) 1/0 14.8.2015, Bennigsen (Springe) (BCS Projekt Blühstreifen) [Esser, Dr. Jürgen, det. Esser, Dr. Jürgen, coll. Esser, Dr. Jürgen, Methode: Kescher]; **NW:** (Esser, ohne Beleg) 2/1 26.6.2015, Diersfordter Waldsee (Wesel) [Esser, Dr. Jürgen, det. Esser, Dr. Jürgen, Methode: Kescher]; 0/1 7.8.2017, Kempen - Absatzzentrale Kempen [Esser, Dr. Jürgen, det. Esser, Dr. Jürgen, Methode: Beobachtung]; 1/0 26.6.2015, 0/1 26.6.2015, Diersfordter Waldsee (Wesel) [Esser, Dr. Jürgen, det. Esser, Dr. Jürgen, coll. Zoologisches Forschungsinstitut und Museum Alexander König, Bonn]; (Esser, Dr. Jürgen) 1/2 26.6.2015, 1/1 26.6.2015, Diersfordter Waldsee (Wesel) [Esser, Dr. Jürgen, det. Esser, Dr. Jürgen, coll. Esser, Dr. Jürgen, Methode: Kescher]; 0/1 18.7.2017, 1/0 19.6.2017, 1/0 19.6.2017, Kempen - Absatzzentrale Kempen [Esser, Dr. Jürgen, det. Esser, Dr. Jürgen, coll. Esser, Dr. Jürgen, Methode: Kescher]; 1/1 19.6.2017, Kempen - Blühfläche Böhm-4 [Esser, Dr. Jürgen, det. Esser, Dr. Jürgen, coll. Esser, Dr. Jürgen, Methode: Kescher]; 0/1 20.6.2017, Niederkrüchten - Blühfläche Bonus-3 [Esser, Dr. Jürgen, det. Esser, Dr. Jürgen, coll. Esser, Dr. Jürgen, Methode: Kescher]; 1/0 18.7.2017, Willich - Blühfläche Oetken-1 [Esser, Dr. Jürgen, det. Esser, Dr. Jürgen, coll. Esser, Dr. Jürgen, Methode: Kescher]; **RP:** (Esser, Dr. Jürgen) 1/1 24.6.2017, Sausenheim - Blühfläche 1043/0+1, 1044 [Esser, Dr. Jürgen, det. Esser, Dr. Jürgen, coll. Esser, Dr. Jürgen, Methode: Kescher]; (Gebel) 1 Ex. 15.6.2018, Asselheim, 1,25 km westlich; **SN:** (Esser, ohne Belege) 0/1 17.7.2015, Pirna (BCS Projekt Blühstreifen) - Apfel-Junganlage [Esser, Dr. Jürgen, det. Esser, Dr. Jürgen, Methode: Beobachtung]; (Esser) 1/0 5.7.2017, 0/1 5.7.2017, 1/0 5.7.2017, 1/0 8.6.2017, 0/1 8.6.2017, Apfelanlage 'Meuscha' (Dohna) [Esser, Dr. Jürgen, det. Esser, Dr. Jürgen, coll. Zoologisches Forschungsinstitut und Museum Alexander König, Bonn, Methode: Kescher]; 0/1 16.7.2015, 0/1 17.7.2014, 0/1 18.7.2014, 1/0 4.7.2016, Pirna (BCS Projekt Blühstreifen) - Apfel-Altanlage [Esser, Dr. Jürgen, det. Esser, Dr. Jürgen, coll. Esser, Dr. Jürgen, Methode: Malaise-Falle]; 0/1 17.7.2014, 0/1 28.7.2016, 0/1 30.7.2016, 1/0 4.7.2016, Pirna (BCS Projekt Blühstreifen) - Apfel-

Junganlage [Esser, Dr. Jürgen, det. Esser, Dr. Jürgen, coll. Esser, Dr. Jürgen, Methode: Malaise-Falle]; (Jentzsch) 1/7 6.6.2017, Dresden, Militärhistorisches Museum [leg. Felix Goerke]; 0/1 15.6.2015, Dresden, Pillnitz Kammeyergarten [leg. Dzioczek, Frank]; 1/0 26.6.2017, Gohrau 1 km S [leg. Bäse, Wolfgang]; **ST/SN:** (FB Leunig) 0/1 23.5.2018, Goitzsche Wildnis; **ST:** (Jentzsch) 0/1 30.5.2016, Burgkernitz [leg. Bäse, Wolfgang]; 0/1 12.6.2015, Dobien [leg. Bäse, Wolfgang]; 3/0 12.7.2015, Dübener Heide, Ateritz [leg. Bäse, Wolfgang]; 1/0 12.7.2015, Dübener Heide, Oppin [leg. Bäse, Wolfgang]; 1/1 29.5.2017, Freyburg (Unstrut) [leg. Bäse, Wolfgang]; 1/0 23.6.2016, Gehmen, Umgebung Riß [leg. Bäse, Wolfgang]; 1/0 16.6.2016, Jessen, Schwimmbad [leg. Bäse, Wolfgang]; 0/1 30.7.2017, Karsdorf, Hohe Gränte [leg. Bäse, Wolfgang]; 1/0 20.7.2015, Kemberg [leg. Bäse, Wolfgang]; 1/1 4.6.2015, 1/0 8.6.2016, Kleindröben [leg. Bäse, Wolfgang]; 1/0 11.6.2015, Klöden, Klödener Riß [leg. Bäse, Wolfgang]; 2/0 4.6.2016, Mark Schmelz [leg. Bäse, Wolfgang]; 0/1 8.7.2017, Mark Zschiesewitz [leg. Bäse, Wolfgang]; 1/1 20.5.2017, Naumburg, Rödel [leg. Bäse, Wolfgang]; 1/1 11.6.2016, Rakith Süd Kiesgrube [leg. Bäse, Wolfgang]; 0/2 4.6.2016, Rösa, Muldesteilhang [leg. Bäse, Wolfgang]; 0/1 11.7.2015, Sackwitz, Sackwitzer Mühle [leg. Bäse, Wolfgang]; **TH:** (Esser) 2/1 21.7.1995, Mönchshof - Höhn [leg. Cölln, Dr. Klaus, det. Hembach, Jochen, coll. Esser, Methode: Kescher];

### ***Leptogaster guttiventris* ZETTERSTEDT, 1842 - Wald-Schlankfliege**

**BY:** (Jentzsch) 0/1 10.7.2016, Ramsau, Engert-Holzstube [leg. Jentzsch, Matthias]; **SN:** (Jentzsch) 1/0 13.7.2015, 1/0 21.7.2014, 1/0 25.5.2015, 1/0 28.7.2015, 1/1 7.7.2015, 1/0 8.6.2015, Dresden, Pillnitz Kammeyergarten [leg. Dzioczek, Frank];

### ***Leptogaster pubicornis* LOEW, 1847 - Kleine Schlankfliege**

**RP:** (Esser, Dr. Jürgen) 1/0 24.6.2017, Laumersheim - Blühfläche 4406-0-1617/0 [Esser, Dr. Jürgen, det. Esser, Dr. Jürgen, coll. Esser, Dr. Jürgen, Methode: Kescher];

### ***Machimus chrysitis* (MEIGEN, 1820) - Gold-Raubfliege**

**BB:** (FB Renner) 1/0 22.7.2018, Spremberg, Trattendorf, 2 km OSO, Slamer Heide [Beute: Rotbraunes Ochsenauge]; **SN:** (FB Teumer) 1/0 8.7.2018, Kaschel, 1 km NNW; 0/1 15.7.2018, Knappenrode, Ostuferbereich Graureihersee; (Jentzsch) 1/1 27.6.2015, Nochten, Bergbaufolgelandschaft [leg. ]; **ST:** (Jentzsch) 1/0 24.7.2015, Dobien [leg. Bäse, Wolfgang]; 2/0 31.7.2015, Woltersdorfer Heide [leg. Bäse, Wolfgang];

### ***Machimus intermedius* (HOLMGREN, 1852) - Harpunen-Raubfliege**

**BW:** (Gebel) 0/1 19.7.2018, Hilpertsau, Götzenbachtal westlich; **BY:** (Gebel) 1 Ex. 17.7.2018, Burggriesbach, 2,25 km NO; (Museum Bamberg) 0/1 5.9.1940, Bamberg-Oberhaid;

Formal gesehen handelt es sich um die erste Meldung dieser Art für Bayern. Der Fund aus Bamberg wurde von DUNK (1993) unter *Machimus setibarbus* gemeldet (vgl. 4. Korrekturen älterer Literaturmeldungen).

### ***Machimus rusticus* (MEIGEN, 1820) - Schlichte Raubfliege**

**BW:** (FB Metzger) 0/1 9.7.2018, Goldberg südlich Goldburghausen; **RP:** (Gebel) 4 Ex. 15.6.2018, Asselheim, 1,25 km westlich; 14 Ex. 27.5.2018, Monsheim, nördlicher Ortsrand, Kaolingrube, NSG Im Pflänzer; **SN:** (Jentzsch) 0/1 11.9.2010, Oppach [leg. Uwe Hornig];

Der Fund vom 11.9. ist der jahreszeitlich bisher späteste Nachweis dieser Art in Deutschland.

***Molobratia teutonius* (LINNAEUS, 1767) - Kleine Wolfsfliege**

**BW:** (FB Groß) 1 Ex. ?.5.2018, Kaiserstuhl, Badberg; (FB Hunger) 0/1 28.5.2018, Kaiserstuhl, Badberg; (FB mehr-licht) 0/1 22.6.2018, Berghausen (Baden), Gaugsberg; **HE:** (FB Ayubowan) 1 Ex. 12.6.2018, Fuldaau 1 km östlich Baumbach [an einem kleinen Tümpel bzw. Weiher in der Nähe der Fulda]; (FB Mett) 1 Ex. ?.6.2018, 5 Ex. 14.6.2018, Jossa im Spessart, 0,5 km SW; **TH:** (FB Karl) 1/0 27.5.2018, NSG Badraer Lehde und Grosser Eller;

***Neopitriptus arthriticus* (ZELLER, 1840) - Seiden-Raubfliege**

**BB:** (FB Uhlemann) 0/1 19.6.2018, Willmersdorf, 1,3 km N; **MV:** (FB Kunkel) 0/1 18.6.2018, Franzburg, 1 km SSW, Hellberge; **NW:** (FB SaW81) 0/1 6.6.2018, Darfeld, 2,5 km NW; **SN:** (FB Teumer) 1/1 2.6.2018, Grosser Kascheler Teich, nördlich;

***Neoitamus cothurnatus* (MEIGEN, 1820) - Knoten-Strauchdieb**

**BW:** (FB Sabine) 1/0 7.6.2009, Kaiserstuhl, Ihringen, Liliental; (FB Traumflieger) 1/0 ?.5.2018, Lützelberg (bei Sasbach); **BY:** (FB Altmann) 1/0 22.5.2018, Rimbach (Cham), Umgebung [Waldweg]; **RP:** (FB Bleh) 1/0 10.6.2018, Esthal, Ortslage; **ST:** (Jentzsch) 1/0 2.6.2015, Bergwitz, Umgebung Jungferensee [leg. Bäse, Wolfgang]; 0/1 30.6.2015, Reinharz [leg. Bäse, Wolfgang];

***Neoitamus cyanurus* (LOEW, 1849) - Gemeiner Strauchdieb**

**HE:** (FB Naumann) 1/0 5.6.2018, Marburg/Lahn, An der Zahlbach; **MV:** (FB Kunkel) 1/0 23.6.2018, 1/0 23.6.2018, Franzburg, 1 km SSW, Hellberge; 1/0 17.6.2017, 1/0 8.7.2018, Semlow, 3,8 km nordöstlich; **NI:** (FB Jantz) 1/0 20.5.2018, Wathlingen - Fuhse; (FB Knipping) 1/0 6.6.2018, TK25 Blatt 3217/3 - Eydelstedt / Drentwede; (FB Reus) 1/0 25.7.2018, Lieth, Waldrand bei Lenglern; **NW:** (FB Döhning) 1/0 4.6.2018, TK25 Blatt 3709/3 - Ochtrup (Nord); (FB Goritzka) 1/0 8.6.2018, 1/0 8.6.2018, Geldern, Carlo-Schmid-Strasse; (FB Peters) 1/0 30.5.2018, Borgholzhausen; (FB Schwiede) 1/0 2.6.2018, Datteln, Marga-Meusel-Strasse; (Gebel) 2/0 19.6.2018, 1/0 20.5.2018, Diersfordter Wald [2 Ex. auf vertrocknetem Ast einer Eiche jagend]; 2 Ex. 19.6.2018, Diersfordter Wald; **RP:** (FB Bleh) 1/1 17.6.2018, 1/0 18.6.2018, Esthal, Ortslage; **SN:** (Jentzsch) 0/1 2.6.2014, 0/1 7.7.2015, Dresden, Pillnitz Kammeyergarten [leg. Dziock, Frank]; 0/1 7.7.1984, Dresdener Heide [leg. Uwe Hornig]; **ST/SN:** (FB Leunig) 1/0 26.5.2018, Goitzsche Wildnis; **ST:** (Jentzsch) 0/1 24.6.2017, Boos bei Dabrun [leg. Bäse, Wolfgang]; 0/1 11.6.2017, Dobien [leg. Bäse, Wolfgang]; 1/0 25.5.2015, Gallin bei Wartenburg [leg. Bäse, Wolfgang]; 1/0 16.6.2015, Gohrau bei Oranienbaum [leg. Bäse, Wolfgang]; 0/1 8.7.2017, Gräfenhainichen, Umgebung Ochsenkopf [leg. Bäse, Wolfgang]; 1/0 30.7.2015, Halle, Granauer Berg [leg. Myotis]; 0/1 6.6.2016, Jessen, Elsteraue [leg. Bäse, Wolfgang]; 0/1 16.6.2016, Jessen, Schwimmbad [leg. Bäse, Wolfgang]; 0/1 15.6.2017, Reinharz [leg. Bäse, Wolfgang]; 1/0 19.6.2016, Reinharz, 3,5 km SW [leg. Bäse, Wolfgang]; 0/1 15.6.2017, Wittenberg, Stadtwald [leg. Bäse, Wolfgang];

***Neoitamus socius* (LOEW, 1871) - Kleiner Strauchdieb**

**BW:** (FB Zapf) 1/0 24.6.2018, Reichental, Gernsbach; **BY:** (FB Inga) 1/0 23.6.2018, Hoher Bogen; (FB waelti) 1/0 24.6.2018, Kirchseeon, nördlicher Ortsrand; (Gebel) 1/0 17.7.2018, 1/0 23.7.2018, Burggriesbach, 2,25 km NO; **SN:** (FB Kupfer) 1/0 8.7.2018, Niedercrinitz; (Jentzsch) 1/0 20.7.2015, Dresden, Pillnitz Kammeyergarten [leg. Dziock, Frank]; **ST:** (FB Dorka) 1/0 7.7.2018, Eckertalsperre, Ostufer; (Jentzsch) 0/1 21.5.2017, Mahlpfuhler Fenn [leg. Bäse, Wolfgang];

***Neomochtherus geniculatus* (MEIGEN, 1820) - Garten-Raubfliege**

**BW:** (Gebel) 1 Ex. 19.7.2018, Gernsbach, 1 km nordwestlich; **BY:** (FB Altmann) 1/0 5.8.2018, Furth im Wald [Garten]; (FB Langer) 1/0 25.6.2018, Sugenheim, Umgebung; **HE:** (FB Nix) 0/1 4.8.2018, TK25 Blatt 5215/4 - Dill / Dillenburg / Niederscheld; **MV:** (FB Kunkel)

0/1 21.7.2018, Gnewitz, 1,3 km SO; 0/1 21.7.2018, Wolfsberger Mühle, Wald westlich; (FB Schluffer) 1/0 16.8.2016, Rostock, Botanischer Garten Uni Rostock; 0/1 12.7.2011, Rostocker Heide [am Rande eines Waldweges. Die Gegen ist sandig, ringsum ist ziemlich dichter Mischwald, die Kiefern waren vorherrschend.]; **NW**: (FB Goritzka) 0/1 10.7.2018, 1/0 14.7.2018, Geldern, Carlo-Schmid-Strasse [Garten]; (FB Klein) 1/0 16.7.2018, NSG Krickenbecker Seen; (FB manjana) 0/1 26.7.2018, Selm; **RP**: (FB Schrörs) 1/0 24.6.2018, Birlenbach, Schuhstrasse Ecke Waldstrasse [Gartengelände]; **TH**: (FB M) 0/1 14.7.2018, Lindewerra, Umgebung Teufelskanzel [Laubwald]; (FB M.) 0/1 14.7.2018, NSG Kelle-Teufelskanzel [Laubwald];

### ***Neomochtherus pallipes* (MEIGEN, 1820) - Striemen-Raubfliege**

**BE**: (FB Katz) 1/0 20.6.2018, 1/0 22.6.2018, 0/1 26.6.2018, 1/0 9.6.2018, Berlin, Tempelhofer Parkfriedhof; **BY**: (Gebel) 1 Ex. 17.7.2018, 1 Ex. 23.7.2018, Burggriesbach, 2,25 km NO; 1 Ex. 15.7.2018, Neumarkter Sanddünen, Sandgrube östlich; **HE**: (FB Sturm) 1/0 1.8.2018, Rödermark, Urberach, Im Urbruch; **NI**: (FB Werner) 0/1 6.7.2018, Celle, Ortsteil Gaarsen [Garten]; **NW**: (FB CSR-Makro) 1/0 1.7.2008, Münster-Gievenbeck, Brüggefeldweg; (FB Goritzka) 0/1 19.7.2018, Geldern, Carlo-Schmid-Strasse; **RP**: (FB Bleh) 0/1 13.7.2018, Esthal, nördlicher Ortsrand; **ST**: (Jentzsch) 0/1 28.7.2015, Dobien [leg. Bäse, Wolfgang]; 2/0 8.7.2017, Mark Zschiesewitz [leg. Bäse, Wolfgang];

### ***Pamponerus germanicus* (LINNAEUS, 1758) - Alabasterfliege**

**BB**: (FB Teumer) 0/1 1.6.2018, Teichgebiet Guteborn; **BW**: (Gebel) 1/1 1.5.2018, Schwetzingen, Hirschackerdüne [Kopula im höheren Gras, sandige Waldlichtung Hirschacker-Wald, Kiefern Birken Eichen]; **NI**: (FB Knipping) 0/1 19.5.2018, Drentwede, NW; (FB Suntrup) 1/1 21.5.2018, Haseinsel Bückelte/Hamm; **NW**: (Esser) 1/0 22.5.2015, 1/0 22.5.2015, 1/0 22.5.2015, 1/0 22.5.2015, 1/0 22.5.2015, 1/0 22.5.2015, Diersfordter Waldsee (Wesel) [Esser, Dr. Jürgen, det. Esser, Dr. Jürgen, coll. Esser, Dr. Jürgen, Methode: Keschler]; (Gebel) 3 Ex.0/1 20.5.2018, Diersfordter Wald [1 Ex Weibchen bei der Eiablage an vertrockneten Gräsern des Vorjahres]; **SN**: (FB Teumer) 1/2 6.5.2018, Knappenrode, Ostuferbereich Graureihersee [gefluteter See mit lichtem Kiefernwald in der Umgebung auf sandigem Grund];

### ***Philonicus albiceps* (MEIGEN, 1820) - Sand-Raubfliege**

**BY**: (FB Kleinseebacher) 1/1 17.7.2018, Erlangen-Dechsendorf, Sandgrube 2 km südöstlich; **HE**: (Gebel) 2/1 7.6.2018, Eberstadt, Düne am Ulvenberg; **MV**: (FB Kunkel) 1/1 23.7.2018, Alt Quitzenow, Kiesgrube 1,1 km östlich; 0/1 3.9.2017, Darsser Ort, Strand; 0/1 28.6.2018, 2/0 30.6.2018, Hiddensee, Dornbuschwald; 0/1 1.7.2018, Hiddensee, Gellen; 1/3 1.7.2018, 1/2 1.7.2018, 1/1 27.6.2018, Hiddensee, Umgebung Feriendorf Dünenheide; 1/1 5.8.2018, Hohenbarnekow, 1 km NW; 2 Ex.2/2 29.7.2018, 6/4 30.7.2018, 1/1 6.8.2018, Kakeldütt, Jämelsee, Südufer; 1 Ex.0/1 3.6.2018, Klein Zicker; 1/1 19.7.2016, Prerow, 4 km NW [Strand]; **SN**: (FB Teumer) 0/1 15.7.2018, Knappenrode, Ostuferbereich Graureihersee; 0/1 8.7.2018, Reichwalde / Oberlausitz, 2 km SO; (FB Teumer) 0/2 22.7.2018, Königsbrücker Heide, nördlich Naundorf; **ST**: (Jentzsch) 1/0 23.7.2017, 1/0 28.7.2015, Dobien [leg. Bäse, Wolfgang]; 0/1 12.7.2015, Dübener Heide, Oppin [leg. Bäse, Wolfgang]; 1/0 23.7.2017, Lubast [leg. Bäse, Wolfgang]; 0/1 6.9.2004, Teuchel, Wittenberg [leg. Bäse, Wolfgang]; 1/0 22.8.2015, Wittenberg, Apollensdorf [leg. Bäse, Wolfgang]; 0/1 31.7.2015, Woltersdorfer Heide [leg. Bäse, Wolfgang];

### ***Stichopogon elegantulus* (WIEDEMANN, 1820) - Kleiner Sandwicht**

**HE**: (Gebel) 19 Ex. 7.6.2018, Eberstadt, Düne am Ulvenberg [19 Ex bei 28-30 Grad und Sonne, davon 0 Ex. im Offensand, 1 Ex. am Rand des Offensands, 3 Ex. auf offenen Sandweg (Trampelpfad), 9 Ex in Kontaktzone Sandweg/Wald (3-4 m innerhalb des Waldes), 5 Ex deutlich im Wald (ca. 40-50 m innerhalb auf Sandweg), 1 Ex. außerhalb des NSG am Siedlungsrand im Zugangsbereich der Eberstädter Düne. (Halbschatten - Sandtrampelpfad etwa

1m neben Bürgersteig)]; **RP:** (FB Mielke) 1 Ex. 1.7.2018, NSG Mainzer Sand; (FB Reder) 0/1 21.8.2017, Speyer, Sanddünen westlich Ortsrand [Düne];



*Stichopogon elegantulus* – Im besonders warmen Jahr 2018 wurde an der Eberstädter Düne sehr deutlich, dass auch diese kleine Asilidae ein Biotopkomplexbewohner ist. Am 7.6.2018 fand M. Gebel die meisten Exemplare nicht auf der offenen Düne, sondern auf einem schmalen Sandweg, der durch einen Waldbestand führte. Dieser Sandweg lag teilweise im Halbschatten bzw. Schatten und war deshalb deutlich kühler als die Silbergrasfluren in voller Sonnen-Bestrahlung. (Foto: M. Gebel)

### ***Stichopogon schineri* KOCH, 1872 - Schiner's Sandwich**

**BY:** (Wolff) 5 Ex. 15.7.2018, Neumarkter Sanddünen, Sandgrube östlich [leg. Gebel]; 5 Ex. 23.7.2018, Neumarkter Sanddünen, Sandgrube östlich;

### ***Tolmerus atricapillus* (FALLEN, 1814) - Gemeine Raubfliege**

**BW:** (FB Bausch) 1/0 19.7.2018, Schmitzingen, östlicher Ortsrand [auf einer kleinen Waldwiese]; (FB Emig) 1/0 31.8.2018, Schmeietal südlich Storzingen; (Gebel) 1 Ex. 26.8.2018, Laudenbach, östlich; **BY:** (FB Blaschke) 1/0 16.9.2006, St. Anna bei Ering am Inn; (FB Langer) 1/0 6.7.2017, Breitenbergbahn, Nahe Bergstation; (FB Piepers) 1/0 ? .8.2018, Retztal in Unterfranken; (Gebel) 3 Ex. 23.7.2018, Burggriesbach, 0,7 km östlich; 3 Ex. 17.7.2018, 3 Ex. 23.7.2018, Burggriesbach, 2,25 km NO; 3 Ex. 23.7.2018, Greißelbach, 1,8 km westsüdwestlich; 16 Ex. 10.8.2018, Harrlach, 1,3 km östlich; 3 Ex. 23.7.2018, Neumarkt, Weißmarterstraße 25; **HE:** (FB Held) 1/0 14.8.2018, Bürstadt, Boxheimerhofstrasse; (FB Schwarting) 1/0 26.9.2018, Eppertshausen; 1/0 9.9.2018, Rodgau, Reikersberg; (Gebel) 5 Ex. 16.9.2018, Langen (Hessen), Oberlinden, westlich; 1/1 24.9.2018, 7 Ex. 5.10.2018, Mörfelden-Walldorf, Autobahnkreuz; **HH:** (FB Krollmann) 1/0 21.7.2018, NSG Rothsteinmoor; **MV:** (FB Kunkel) 4/0 23.6.2018, Franzburg, 1 km SSW, Hellberge; 1/0 17.8.2018, Haschenberg bei Petersdorf; 1/0 25.8.2017, Marlow, Umgebung; 1/1 10.9.2017, Semlow, 3,8 km nordöstlich; **NI:** (FB Dorka) 1/0 12.8.2018, Torfhaus, Waldweg zwischen Torfhaus und dem Eckertal; (FB Reus) 1/0 26.6.2018, Göttingen, Forstbotanischer Garten; **NW:** (FB CSR-Makro) 1/0 ? .9.2014, 1/0 9.8.2017, Münster-Gievenbeck, Brüggefeldweg; (FB Huebi) 1/0 22.8.2018, NSG Brinksknapp; (FB Ruhrradler) 1/1 5.8.2018, Diersfordter Wald; **RP:** (Gebel) 2 Ex. 19.7.2018, Bienwald, 1,5 km SSW Büchelberg; **SN:** (FB Teumer) 2/0 25.8.2018, Königsbrücker Heide, 1 km südöstlich Röhrsdorf; 1/0 14.7.2018, Schönau-Berzdorf auf dem Eigen, 2 km NNO, Halde

Berzdorf; (Jentzsch) 0/1 30.6.2018, Altenberg/Erzgeb., NSG Am Galgenteich Altenberg [leg. Jentzsch, Matthias]; 2/0 5.7.2017, Dresden, Militärgeschichtliches Museum [leg. Felix Goerke]; 1/1 11.8.2015, 2/0 13.8.2014, 1/0 14.9.2015, 1/0 16.6.2014, 1/1 17.8.2015, 1/0 20.10.2014, 3/0 20.7.2015, 2/1 25.8.2014, 0/2 31.8.2015, 1/0 4.8.2015, 0/1 5.10.2015, 3/0 5.8.2014, 0/1 8.10.2014, 1/0 8.9.2014, Dresden, Pillnitz Kammeyergarten [leg. Dzioczek, Frank]; 1/0 26.6.2017, Gohrau, 1 km S [leg. Bäse, Wolfgang]; **ST**: (FB Teumer) 2/0 21.7.2018, Dessau-Rosslau, Waldersee, Ostufer Löbben; 1/1 11.8.2018, Harz, Dammbachtal südlich Trautenstein; (Jentzsch) 1/0 13.6.2016, Ateritz [leg. Bäse, Wolfgang]; 0/1 16.9.2014, Möhlau, Nord [leg. Bäse, Wolfgang]; 0/1 3.9.2014, Möst [leg. Bäse, Wolfgang]; 1/0 7.9.2016, Naderkau [leg. Bäse, Wolfgang]; 0/1 7.9.2016, Schleesen, N, Breeske [leg. Bäse, Wolfgang]; 1/0 31.7.2015, Thießen [leg. Bäse, Wolfgang]; 1/0 31.7.2015, Woltersdorfer Heide [leg. Bäse, Wolfgang];

### ***Tolmerus cingulatus* (FABRICIUS, 1781) - Burschen-Raubfliege**

**BW**: (Gebel) 0/1 14.8.2018, 1 Ex. 26.8.2018, Laudenschlag, östlich; **NW**: (Esser, Dr. Jürgen) 0/1 21.7.2017, 4/5 9.8.2017, Niederkrüchten - Blühfläche Bonus-3 [Esser, Dr. Jürgen, det. Esser, Dr. Jürgen, coll. Esser, Dr. Jürgen, Methode: Kescher]; **ST**: (Jentzsch) 1/0 29.8.2015, Annaburg, Gertrudshof [leg. Bäse, Wolfgang]; 0/1 28.7.2015, Dobien [leg. Bäse, Wolfgang]; 0/1 20.7.2015, Kemberg [leg. Bäse, Wolfgang]; 1/0 15.6.2016, Teuchel [leg. Bäse, Konstantin]; 0/1 8.8.2017, Wittenberg [leg. Bäse, Konstantin];



Dieses v.a. an den Beinen sehr dunkle Männchen von *Tolmerus pyraea* fand M. Gebel östlich von Harrach. Es wurde vom Erstautor genitaler untersucht. Derartig dunkle Exemplare mögen in der Vergangenheit zu Verwechslungen mit *Tolmerus atripes* geführt haben. Der Status von *T. atripes* in Deutschland ist nach wie vor zweifelhaft, vgl. auch Kap. 4. (Foto: M. Gebel).

### ***Tolmerus cowini* (HOBBY, 1946) - Cowin's Raubfliege**

**NW**: (Esser, Dr. Jürgen) 0/1 15.6.2017, Emmerich - NSG Emmericher Ward [Esser, Dr. Jürgen, det. Esser, Dr. Jürgen, coll. Esser, Dr. Jürgen, Methode: Kescher];



### ***Tolmerus micans* (MEIGEN, 1820) - Marmorierte Raubfliege**

**BW:** (SMNS) 1/0 21.9.1986, Albstadt, NSG Hochberg; 2/1 11.8.1947, Blasenberg, Ries; 1/0 13.8.1992, Grissheim, Rheinaue; 1/0 9.9.1990, Müllheim, Standortübungsplatz;

### ***Tolmerus pyragra* (ZELLER, 1840) - Kleine Raubfliege**

**BY:** (Gebel) 2 Ex. 23.7.2018, Burggriesbach, 0,7 km östlich; 2 Ex. 17.7.2018, 1 Ex. 23.7.2018, Burggriesbach, 2,25 km NO; 1 Ex. 23.7.2018, Greißelbach, 1,8 km westsüdwestlich; 12 Ex. 1/0 10.8.2018, Harrlach, 1,3 km östlich [1 sehr dunkles Männchen]; 2 Ex. 23.7.2018, Neumarkt, Weißmarterstraße 25; 1/0 15.7.2018, Neumarkter Sanddünen, Sandgrube östlich; **HE:** (FB Schwarting) 1/0 9.9.2018, Rodgau, Reikersberg; (Gebel) 4 Ex. 4.9.2018, Frankfurt am Main, Flughafen, Neuwegschneise [Sand-Heide]; **ST:** (Jentzsch) 1/0 21.7.2017, Seegrehna [leg. Bäse, Wolfgang];

In insgesamt 208 Fällen konnten neue Nachweise aus Messtischblatt-Rastern erbracht werden.

#### **4. Korrekturen älterer Literaturmeldungen:**



*Tolmerus atripes*-Männchen (Paratypus) – Diese Art ähnelt dunklen Exemplaren von *Tolmerus pyragra* sehr. Es ist fraglich, ob *T. atripes* tatsächlich in Deutschland vorkommt. Es ist geplant, bis 2020 möglichst alle vorliegenden Belegexemplare zu überprüfen. (Foto: M. Gebel)

Korrektur zu DUNK (1993): In seinem Aufsatz zur „Aufnahme und Revision der Dipteren-sammlung von Dr. TH. SCHNEID im Naturkundemuseum Bamberg“ meldete DUNK ein Weibchen von *Tolmerus atripes* von der „Sendelwiese 6.40“ sowie ein Weibchen derselben Art von „Großlellenfeld 17.9.48“. Der Beleg aus Großlellenfeld fehlt heute in der Sammlung des Naturkundemuseums Bamberg (Mäuser schriftl. Mitt.). Bei dem Beleg von der Sendelwiese handelt es sich nach Überprüfung durch den Erstautor um ein normales Weibchen von *Didysmachus picipes* mit der Etikettierung: „Sendelwiese VI“ und „*Tolmerus atripes* Lw ?“. Die Fehlbestimmung (bzw. fehlerhafte Nachbestimmung?) durch DUNK ist im Grunde nicht

nachvollziehbar, weil es sich bei der *Machimus*-Gruppe (zu der *Tolmerus* gehört) und der *Dysmachus*-Gruppe (zu der *Didysmachus* gehört) um nicht näher verwandte Gruppen handelt, die u.a. an der Form der weiblichen Cerci recht leicht auseinander zu halten sind. Die Jahresangabe „40“ fehlt auf dem Etikett. Wie das Fragezeichen verdeutlicht, war sich der Bestimmer des Belegexemplars offenbar selbst nicht sicher bei der Artansprache, worauf sich aber bei DUNK (1993) kein Hinweis findet.

Im selben Aufsatz meldete DUNK ein Weibchen von *Machimus setibarbus* von „Oberhaid 5.9.40“. Auch dieses Exemplar wurde vom Erstautor überprüft. Es handelt sich um ein Weibchen von *Machimus intermedius*. Die Daten sind hier unter den betreffenden beiden Arten korrigiert.

Korrektur zu MIKSCH et al. (1993): Folgende Belege der von MIKSCH ET AL. (1993) gemeldeten *Tolmerus strandi*-Funde konnten vom Erstautor überprüft werden:

Meldung: „Albstadt, NSG Hochberg, MTB7720, 21.9.1986, Dittmar“. Der Beleg befindet sich in der Sammlung Theo DITTMAR. Es handelt sich um ein Männchen von *Tolmerus micans*.

Meldungen: „Blasenberg, Ries, MTB7128, 11.8.1947, Lindner, SMNS“; „Grißheim, MTB 8111NW, 13.8.1992, SCHMID-EGGER“ ;Müllheim, Standortübungsplatz, MTB 8111SO, 9.9.1990, SCHMID-EGGER“; Hierzu finden sich Belege im Staatlichen Museum für Naturkunde Stuttgart. Bei allen Exemplaren handelt es sich um *Tolmerus micans*. Die Daten sind unter dieser Art korrigiert.

Damit liegen für *T. strandi* keine glaubwürdigen Meldungen aus Baden-Württemberg mehr vor.

## 5. Wichtige Hinweise

An dieser Stelle sollen neue Literatur und wichtige Informationen zu Raubfliegen erwähnt werden, soweit sie einen engen Bezug zu Deutschland haben:

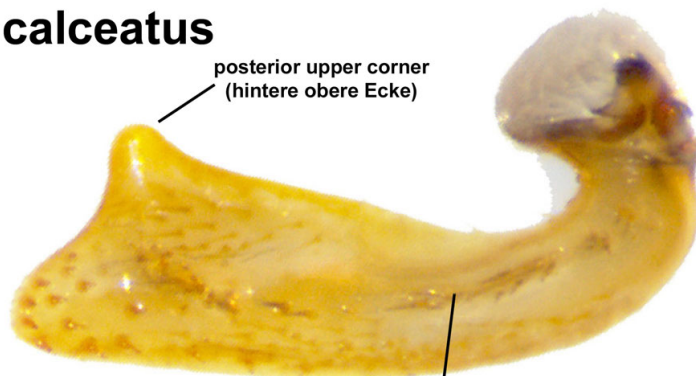
WOLFF & GEBEL (i.Dr.) haben *Palomopogon longibarbus* erstmals für Deutschland nachgewiesen. Sie kann in Deutschland als etabliert gelten, kommt aber vermutlich nur in hochmontanen-subalpinen Bereichen im Alpenraum vor.

Im Jahr 2018 publizierten VAN DER BROEK et al. (2018) ihre Untersuchungsergebnisse zu *Tolmerus calceatus*, einer Schwesterart von *Tolmerus atricapillus*. Die Art kommt auch in Deutschland vor. Eine Publikation dazu ist in Vorbereitung (WOLFF & MALEC in Vorber.). Zur Unterscheidung geben die Autoren verschiedene Merkmale an, die hier in deutscher Übersetzung wieder gegeben werden sollen. Bezüglich der Abbildungen wird auf die Originalarbeit verwiesen:

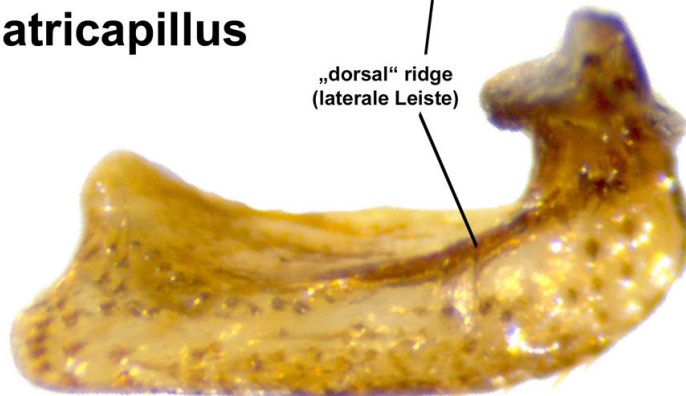
Merkmale	<i>Tolmerus calceatus</i>	<i>Tolmerus atricapillus</i>
Stirn	Weiß behaart, manchmal gemischt mit schwarzen Haaren	Schwarz behaart
Postoculare Borsten	Rot, mit einigen schwarzen eingemischt	Schwarz, mit einigen wenigen hell gefärbten eingemischt
Postpedicellus	Etwas kürzer als Scapus und Pedicellus zusammen	Etwas länger als Scapus und Pedicellus zusammen
Farbe der kurzen Haare (nicht der Borsten!) auf Scapus und Pedicellus	Auf Scapus und Pedicellus weiß	Weiß auf Scapus, schwarz auf Pedicellus
Mystax (Knebelbart)	Vergleichsweise dünn. Obere Hälfte schwarz, untere Hälfte rötlich	Dichter. Vorwiegend schwarz, höchstens unteres Drittel weißlich oder gelblich
Kurze Haare auf dem Scutum	Sehr kurz	Länger

Merkmale	Tolmerus calceatus	Tolmerus atricapillus
Haare auf dem Scutum zwischen den postsuturalen Borsten	Weiß	Schwarz
Randborsten auf Scutellum	2(4), manchmal weiß	2-6 schwarz
Kurzes Haar auf Tergiten des Hinterleibs	Sehr kurz, an Seiten- und Hinteränder überwiegend gelblich	Etwas länger, überwiegend schwarz
Fortsatz des 8. Sternits	Hell behaart (grau oder gelb) gemischt mit einigen schwarzen Haaren	Schwarz behaart, gemischt mit einigen hell gefärbten Haaren
Beine, Schenkel 1	Rote Farbe der Beine mehr ausgezehnt und hell. Schenkel 1 posterodorsal stets mit einem vollständigen roten Streifen	Rote Farbe der Beine bräunlich, dunkler. Schenkel 1 auf der Rückseite gewöhnlich mit einer bräunlich-roten apikalen Hälfte oder Drittel
Gonostylus	Weniger Haare, „dorsale“ (sic!) <sup>1</sup> Leiste weniger ausgeprägt und hintere obere Ecke schmaler	Mehr Haare, „dorsale“ (sic!) Leiste stärker ausgeprägt und hintere obere Ecke breiter

### calceatus



### atricapillus



<sup>1</sup> Nach Auskunft von John Smit, der im Original-Aufsatz die Beschreibung der Gonostyli vorgenommen hat, bezieht sich der Ausdruck „dorsal ridge“ auf die in nebenstehender Abbildung gekennzeichnete Leiste, die beim lebenden Tier allerdings nicht dorsal, sondern lateral liegt. (Fotos: John Smit aus van der Broek et al. (2018), verändert und beschriftet durch den Erstautor).

KÖPKE & WOLFF (2018) berichten von einem Fund von *Pogonosoma maroccanum* in einem Wohnhaus in Deutschland, der auf Einschleppung als Larve/Puppe in einem Korkeichen-Ast beruht. Die Art ist im Freiland für Deutschland bisher nicht nachgewiesen und deshalb nicht als heimische Art zu werten.

*Pogonosoma minor* ist von LAUTERBORN (1936) aus dem Schachenwald bei Wasenweiler (Breisgau) gemeldet worden. Ein mögliches Belegexemplar wird Ende 2019 bei der Durchsicht der Sammlung in München vom Erstautor überprüft werden. Auf die Art sollte in Südwest-Deutschland besonders geachtet werden.



*Dioctria spec. aff. flavipennis* (hier ein Beleg aus dem Museum für Naturkunde Berlin). Diese Form wurde auch 2018 wieder mit einem weiblichen Exemplar in Deutschland nachgewiesen. Auf Männchen dieser *D. cothurnata* nahe stehenden Form sollte besonders geachtet werden (Foto: M. Gebel)



**Machimus spec.** – Auch auf diese auffällige *Machimus*-Form mit vollständig schwarzen Beinen mit fast reinweißer Behaarung und Dornen auf der Unterseite der Vorderschenkel sollte besonders geachtet werden. Die Männchen haben am Hinterrand des 8. Sternits einen daumenförmigen Fortsatz. Es liegen zwei Funde aus der Oberpalz vor.

## 6. Danksagung

Die folgenden Fotografinnen und Fotografen stellten die Aufnahmedaten (Datum und Ort) von Raubfliegen-Makrofotografien zur Verfügung (viele Fotografinnen und Fotografen zogen es vor, lediglich unter ihrem Forumsnamen genannt zu werden):

T. Adler, F. Aeckersberg, Ajott, I. Altmann, Ayubowan, G. Bärecke, C. Bausch, R. Blaschke, H. Bleh, D. Boehm, H. Bott, S. Braun, C. Brückner, W. Buche, charly, CSR-Makro, M. Döhring, M. Dorka, K. Duehr, S. Eck, A. Egli, A. Ehret, B. Emig, H. Esberger, R. Forsten, T. Frankenhauser, FrodoNRW, H. Fröhlich, J. G., M. Gebel, geggo, F. Geller-Grimm, B. Goritzka, K. Grebe, S. Groß, H. Groth, K. Hartwig, M. Held, G. Herrmann, G. Heß, R. Hoffmann, C. Horn, E. Huebi, T. Hunger, V. Ibsch, Inga, D. Jacobs, R. Jantz, H. Karl, W. Katz, H. Klein, S. Klein, J. Kleinseebacher, A. Knipping, T. Krause, S. Krollmann, M. Kunde, K. Kunkel, L. Kunkel, J. Kupfer, W. Langer, H. Leunig, A. Ley, T. M., Manfred, manjana, mehr-licht, A. Mertens, A. Mett, M. Metzger, A. Michelt, S. Mielke, R. Naumann, M. Nickel, V. Nix, C. Ortmeyer, M. Palmer, J. Peters, P. Preus, W. Piepers, G. Reder, P. Reichart, A. Reifert, J. Renner, P. Reus, Robertepe, Ruhrradler, Sabine, SaW81, A. Schlufuter, J. Schlufuter, B. Schmidt, R. Schrörs, H. Schwarting, M. Schwiede, Slimguy, T. Stock, V. Stoeckmann, G. Sturm, A. Suntrup, SusannK, J. Teumer, S. Traumflieger, udo-walter, J. Uhlemann, waelti, F. Wehner, W. Werner, Werner, K. Winzer, A. Wirth, Wolfgang aus Gutach, J. Wübbenhorst, M. Zapf,

Die Damen und Herren K. Bäse, W. Bäse, K. Cölln, F. Dziock, F. Eder, F. Goerke, U. Hornig sowie das Gutachterbüro Myotis überließen den Autoren Raubfliegenexemplare für ihre Sammlungen.

Die Herren Th. Dittmar (Reutlingen), M. Mäuser (Bamberg) und D. Whitmore (Stuttgart) liehen dem Erstautor Belegexemplare aus ihren eigenen bzw. den von ihnen betreuten Sammlungen zur Nachbestimmung aus.

Dafür sei allen herzlich gedankt. Besonderer Dank geht an M. Dorka, K. Kunkel und J. Teumer, die im Jahre 2018 regelmäßig Makrofotos aus Deutschland inklusive der Funddaten zur Verfügung stellten.

### Literatur:

DUNK, K. v. D. (1993): Aufnahme und Revision der Dipterenammlung von Dr. Th. SCHNEID im Naturkundemuseum Bamberg. - LXVIII. Bericht der Naturforschenden Gesellschaft Bamberg: 45 - 81, Bamberg.

GELLER-GRIMM, F. (2003): Fotoatlas und Bestimmungsschlüssel der Raubfliegen Deutschlands. - CD-ROM, Ampyx Verlag, Halle (Saale).

KÖPKE, O. & WOLFF, D. (2018): Die Fliege aus dem Korkast - Erstnachweis einer Mittelmeer-Mordfliege (*Pogonosoma maroccanum* (Fabricius, 1794), Diptera: Asilidae) in Deutschland. - ARTHROPODA Popularis 01/2018: 30-35, Silstedt ZAG Wirbellose e.V..

LAUTERBORN, R. (1936): Faunistische Beobachtungen aus dem Gebiete des Oberrheins und des Bodensees. 9. Reihe. - Mitteilungen des badischen Landesvereins für Naturkunde und Naturschutz in Freiburg im Breisgau, N.F. Band 3: 233-244.

MIKSCH, G., DOCZKAL, D. & SCHMID-EGGER, CH. (1993): Faunistische Bearbeitung der Raubfliegen Baden-Württembergs (Diptera: Asilidae). - Jahrbefte der Gesellschaft für Naturkunde Württemberg 148: 159 - 191, Stuttgart.

VAN DER BROEK, R., SMIT, J. T., DE BREE, E. & BEENTJES, K. (2018): *Tolmerus calceatus* (Meigen) confirmed as a valid species separate from *Tolmerus atricapillus* (Fallén) (Diptera: Asilidae). - Zootaxa 4508 (2): S. 249-258.

- WOLFF, D. (2002): Raubfliegen (Diptera, Asilidae) aus Deutschland, Online-Nachweise I. - Online in Internet: URL: <http://www.asilidae.de/privathp/papers/asil2001.htm> [download: 22.02.2002].
- WOLFF, D. & DEGEN, G. (2003): Raubfliegen (Diptera, Asilidae) aus Deutschland, Online-Nachweise II. - Online in Internet: URL: <http://www.asilidae.de/privathp/papers/asil2002.htm> [download: 21.02.2003].
- WOLFF, D. & DEGEN, G. (2009): Raubfliegen (Diptera, Asilidae) aus Deutschland, Online-Nachweise VI. - Online in Internet: URL: <http://www.asilidae.de/privathp/papers/asil2008.htm> [download: 31.01.2009].
- WOLFF, D. & DEGEN, G. (2010): Raubfliegen (Diptera, Asilidae) aus Deutschland, Online-Nachweise VII. - Online in Internet: URL: <http://www.asilidae.de/privathp/papers/asil2009.htm> [download: 05.01.2010].
- WOLFF, D. & DEGEN, G. (2011): Raubfliegen (Diptera, Asilidae) aus Deutschland, Online-Nachweise VIII. - Online in Internet: URL: <http://www.asilidae.de/privathp/papers/asil2010.htm> [download: 31.03.2011].
- WOLFF, D., DEGEN, G., JENTZSCH, M., KÄSTNER, T., & SCHÄFER, M. (2015): Raubfliegen (Diptera, Asilidae) aus Deutschland, Online-Nachweise XII. - Online in Internet: URL: <http://www.asilidae.de/privathp/papers/asil2014.htm> [download: 05.02.2015].
- WOLFF, D. & GEBEL, M. (2012): Raubfliegen (Diptera, Asilidae) aus Deutschland, Online-Nachweise IX. - Online in Internet: URL: <http://www.asilidae.de/privathp/papers/asil2011.htm> [download: 16.02.2012].
- WOLFF, D. & GEBEL, M. (i.Dr.): Die Langbärtige Makelfliege *Palamopogon longibarbus* (LOEW, 1857) (Diptera, Asilidae) – eine Art der deutschen Raubfliegenfauna. - *Studia dipterologica* 26: S. ?, Halle (Saale).
- WOLFF, D., GEBEL, M. & GELLER-GRIMM, F. (2018): Die Raubfliegen Deutschlands. Entdecken – Beobachten – Bestimmen. 339 S., Quelle & Meyer Verlag, Wiebelsheim.
- WOLFF, D., KÄSTNER, T., DEGEN, G. & GERKEN, R. (2013): Raubfliegen (Diptera, Asilidae) aus Deutschland, Online-Nachweise X. - Online in Internet: URL: <http://www.asilidae.de/privathp/papers/asil2012.htm> [download: 5.02.2013].
- WOLFF, D., KÄSTNER, T. & SCHÄFER, M. (2014): Raubfliegen (Diptera, Asilidae) aus Deutschland, Online-Nachweise XI. - Online in Internet: URL: <http://www.asilidae.de/privathp/papers/asil2013.htm> [download: 05.02.2014].
- WOLFF, D. & JACOBS, H.J. (2004): Raubfliegen (Diptera, Asilidae) aus Deutschland, Online-Nachweise III. - Online in Internet: URL: <http://www.asilidae.de/privathp/papers/asil2003.htm> [download: 28.02.2004].
- WOLFF, D., JENTZSCH, M. & DEGEN, G. (2007): Raubfliegen (Diptera, Asilidae) aus Deutschland, Online-Nachweise IV. - Online in Internet: URL: <http://www.asilidae.de/privathp/papers/asil2006.htm> [download: 31.01.2007].
- WOLFF, D., MERKEL-WALLNER, G. & DEGEN, G. (2008): Raubfliegen (Diptera, Asilidae) aus Deutschland, Online-Nachweise V. - Online in Internet: URL: <http://www.asilidae.de/privathp/papers/asil2007.htm> [download: 31.03.2008].

#### **Verfasser:**

Danny Wolff  
Lönsstraße 1 a  
D - 29574 Ebstorf  
E-Mail: [info@asilidae.de](mailto:info@asilidae.de)

Markus Gebel  
Heiligenbaumstraße 1  
D - 47249 Duisburg  
E-Mail: [info@digitale-naturfotos.de](mailto:info@digitale-naturfotos.de)

Prof. Dr. Matthias Jentzsch  
Hochschule für Technik und Wirtschaft und Dresden  
Fakultät Landbau/Umwelt/Chemie  
Pillnitzer Platz 2  
01326 Dresden  
E-Mail: [m\\_jentzsch@yahoo.de](mailto:m_jentzsch@yahoo.de)

Dr. Jürgen Esser  
Uwierstr. 16  
D - 41539 Dormagen  
E-Mail: [juergen.esser@entomofaunistik.de](mailto:juergen.esser@entomofaunistik.de)

**Anhang:**

Fundort	BL	TK25 - Ras- ter	mNN	Koordinaten
Albstadt, NSG Hochberg	BW	7720	900	WGS1984: 48°16'9" N, 9°11'16" E
Alt Quitzenow, Kiesgrube 1,1 km östlich	MV	1942	6	WGS1984: 54°0'11" N, 12°46'13" E
Altenberg/Erzgeb., NSG Am Galgenteich Altenberg	SN	5248	780	GK: 5626452 (HW), 5411103 (RW)
Angelsee, Kleinensee bei Kreuzkamp	SH	2030	16	WGS1984: 53°55'50" N, 10°47'36" E
Annaburg, Gertrudshof	ST	4244	80	GK: 5733723 (HW), 4572289 (RW)
Apfelanlage 'Meuscha' (Dohna)	SN	5049	200	WGS1984: 50,97182° N; 13,8424° E
Aseleben, Salziger See	ST	4536	74	GK: 5705017 (HW), 4478508 (RW)
Asselheim, 1,25 km westlich	RP	6414	240	WGS1984: 49°34'36" N, 8°8'38" E
Ateritz, Süd	ST	4241	100	GK: 5735702 (HW), 5336887 (RW)
Ateritz	ST	4241	100	GK: 5736597 (HW), 5336489 (RW)
Auwald bei Abbemühlen	NI	3209	30	WGS1984: 52°43'50" N, 7°14'38" E
Bad Kösen, NSG Göttersitz	ST	4836	210	GK: 5673537 (HW), 5271046 (RW)
Bad Muskau, Schlosspark	SN	4454	110	GK: 5712722 (HW), 5481140 (RW)
Bad Urach, Urach-Wasserfall, Doline	BW	7522	750	GK: 5387097 (HW), 5083055 (RW)
Bamberg-Oberhäid	BY	6030		
Bärenbach bei Kirm/Nahe	RP	6210	200	WGS1984: 49°45'7" N, 7°25'44" E
Barthetal 5 km OSO Velgast	MV	1743	15	WGS1984: 54°15'25" N, 12°53'4" E
Beckingen-Reimsbach	SL	6506	226	WGS1984: 49°27' N, 6°46' E
Bennigsen (Springe) (BCS Projekt Blühstreifen)	NI	3724		
Bensheim, Hemsberg	HE	6317	185	WGS1984: 49°40'19" N, 8°38'20" E
Berchtesgaden, Wimbachtal	BY	8443	820	WGS1984: 47°35'3" N, 12°54'25" E
Berghausen (Baden), Gaugsberg	BW	7017	180	WGS1984: 48°59'54" N, 8°31'17" E
Bergwitz, Umgebung Jungfersee	ST	4241	75	GK: 5740470 (HW), 5333039 (RW)
Berlin, Biesenhorster Sand	BE	3547	40	WGS1984: 52°29'13" N, 13°33'4" E
Berlin, Tempelhofer Parkfriedhof	BE	3546	48	WGS1984: 52°27'14" N, 13°24'14" E
Betzenstein	BY	6334		WGS1984: 49°40' N, 11°25' E
Bienwald, 1,5 km SSW Büchelberg	RP	6915	130	WGS1984: 49°0'28" N, 8°10'48" E
Birlenbach, Schuhstrasse Ecke Waldstrasse	RP	5614	180	WGS1984: 50°21'28" N, 8°0'4" E
Blasenberg, Ries	BW	7128		
Bleckede, Sandfeld	NI	2730	10	WGS1984: 53°17'5" N, 10°43'19" E
Böhmischbruck, Wiese Pfreimd-Stausee	BY	6440	470	WGS1984: 49°34'20" N, 12°20'27" E
Boos bei Dabrun	ST	4142	70	GK: 5747645 (HW), 5340768 (RW)
Borgholzhausen, nördlicher Ortsrand	NW	3815	160	WGS1984: 52°6'37" N, 8°18'19" E
Borgholzhausen	NW	3815	135	WGS1984: 52°6'7" N, 8°18'4" E
Breitenbergbahn, Nahe Bergstation	BY	8429	1700	WGS1984: 47°32' N, 10°33' E
Brueggen-Bracht, ehem. Munitionsdepot	NW	4702	60	WGS1984: 51°16'2" N, 6°8'53" E
Bürstadt, Boxheimerhofstrasse	HE	6316	95	WGS1984: 49°38'39" N, 8°28'10" E
Burggriesbach, 0,7 km östlich	BY	6834	445	WGS1984: 49°7'48" N, 11°22'15" E
Burggriesbach, 2,25 km NO	BY	6834	540	WGS1984: 49°8'20" N, 11°23'13" E
Burgkennitz	ST	4340	90	GK: 5730990 (HW), 5320678 (RW)
Celle, Ortsteil Gaarsen	NI	3326	60	WGS1984: 52°39'33" N, 10°7'46" E
Darfeld, 2,5 km NW	NW	3909	90	WGS1984: 52°2'33" N, 7°14'49" E
Darsser Ort, Strand	MV	1541	0	WGS1984: 54°28'38" N, 12°30'14" E
Datteln, Marga-Meusel-Strasse	NW	4310	60	WGS1984: 51°39'33" N, 7°20'4" E
Dauban, 1 km SW	SN	4753	160	WGS1984: 51°16'45" N, 14°36'59" E
Dechsendorf, Nordufer Grosser Bischofswieher	BY	6331	295	WGS1984: 49°38'6" N, 10°56'50" E
Dessau-Rosslau, Waldersee, Ostufer Lössen	ST	4139	60	WGS1984: 51°51'10" N, 12°18'10" E
Diersfordter Wald	NW	4305	30	WGS1984: 51°41'59" N, 6°33'7" E
Diersfordter Waldsee (Wesel)	NW	4305	30	WGS1984: 51°41'52" N, 6°32'28" E
Dobien	ST	4041	125	GK: 5752792 (HW), 4542894 (RW)
Döberitzer Heide, Umgebung Schaugehege	BB	3444	45	WGS1984: 52°31' N, 13°0' E
Dormagen - Garten	NW	4907	50	GK: 5662392 (HW), 2558622 (RW)
Drentwede, NW	NI	3217	44	WGS1984: 52°45'2" N, 8°32'18" E
Dresden, Militärhistorisches Museum	SN	4948	149	GK: 5661039 (HW), 5413244 (RW)
Dresden, Pillnitz Kammeyergarten	SN	4949	120	GK: 5653373 (HW), 5421198 (RW)
Dresdener Heide	SN	4848	250	GK: 5661920 (HW), 5418469 (RW)
Düben, 1,5 km W	ST	4040	90	GK: 5758395 (HW), 5318070 (RW)
Dübener Heide, Ateritz	ST	4241	100	GK: 5736441 (HW), 5336635 (RW)



Fundort	BL	TK25 - Ras- ter	mNN	Koordinaten
Dübener Heide, Oppin	ST	4241	125	GK: 5734743 (HW), 5335420 (RW)
Dübener Heide, Sackwitz	ST	4242	125	GK: 5734555 (HW), 5339426 (RW)
Duisburg, Wedau, an der Regattabahn	NW	4606	40	WGS1984: 51°23'58" N, 6°47'30" E
Eberstadt, Düne am Ulvenberg	HE	6117	130	GK: 5519460 (HW), 3474153 (RW)
Eckertalsperre, Ostufer	ST	4129	590	WGS1984: 51°50'16" N, 10°35'36" E
Eddelstorf, Dorfplatz	NI	2829	65	WGS1984: 53°8'55" N, 10°37'1" E
Emmerich - NSG Emmericher Ward	NW	4103	15	WGS1984: 51°50'11" N, 6°11'55" E
Emsmagerrasen bei Holthausen	NI	3209	10	WGS1984: 52°44' N, 7°14' E
Eppertshausen	HE	6019		WGS1984: 49°56' N, 8°50' E
Erlangen-Dechsendorf, Sandgrube 2 km SO	BY	6331	290	WGS1984: 49°37'15" N, 10°57'51" E
Essen, Ecke Tuttmanstrasse - Esternhovede	NW	4508	50	WGS1984: 51°28'33" N, 7°1'36" E
Essen, nördlicher Weg zum Nordpark	NW	4508	50	WGS1984: 51°28'35" N, 7°0'39" E
Esthal, nördlicher Ortsrand	RP	6613	390	WGS1984: 49°22'55" N, 7°59'1" E
Esthal, Ortslage	RP	6613	390	WGS1984: 49°22' N, 7°59' E
Fischbeker Heide, Südostteil	HH	2525	78	WGS1984: 53°26'42" N, 9°51'3" E
Forstrieder Park	BY	7935	580	
Frankfurt am Main, Flughafen, Neuwegschneise	HE	5917		
Frankfurt am Main, Flughafen, Westrand	HE	5917	100	WGS1984: 50°1'30" N, 8°31'3" E
Frankfurt am Main, Sachsenhausen, Tiroler Strasse	HE	5918	100	WGS1984: 50°5'44" N, 8°40'41" E
Frankfurt am Main, Stromtrasse Startbahn West	HE	5917	97	WGS1984: 50°1'1" N, 8°30'31" E
Franzburg, 1 km SSW, Hellberge	MV	1843	15	WGS1984: 54°10'28" N, 12°51'31" E
Freileben, Wald Am Sandberg Richtung Lebusa	BB	4246	120	WGS1984: 51°47'18" N, 13°24'26" E
Freilichtmuseum Vogtsbauernhof Gutach	BW	7715	285	WGS1984: 48°16'26" N, 8°11'48" E
Freyburg (Unstrut)	ST	4836	220	GK: 5677852 (HW), 5273943 (RW)
Friedenthal bei Zahna	ST	4042	110	GK: 5758605 (HW), 5344684 (RW)
Fuldaau 1 km östlich Baumbach	HE	4924	180	WGS1984: 51°1'30" N, 9°40'59" E
Furth im Wald	BY	6643		WGS1984: 49°18' N, 12°50' E
Gallin bei Wartenburg	ST	4142	75	GK: 5747229 (HW), 5345556 (RW)
Gehmen, Umgebung Riß	ST	4243	75	GK: 5732727 (HW), 5351519 (RW)
Geldern, Carlo-Schmid-Strasse	NW	4404	30	WGS1984: 51°31'14" N, 6°20'35" E
Gernsbach, 1 km nordwestlich	BW	7215	235	WGS1984: 48°46'30" N, 8°19'40" E
Gernsbach	BW	7216		
Gevelsberg Ennepetal zw. Gevelsberg und Milspe	NW	4610	180	WGS1984: 51°18'32" N, 7°20'38" E
Gildehauser Venn	NI	3708		
Gnewitz, 1,3 km SO	MV	1941	35	WGS1984: 54°4'25" N, 12°31'46" E
Gniest	ST	4241	125	GK: 5734621 (HW), 4540206 (RW)
Göttingen, Forstbotanischer Garten	NI	4425		WGS1984: 51°33'26" N, 9°57'44" E
Gohrau 1 km S	SN	4140	80	GK: 5744135 (HW), 5326856 (RW)
Gohrau bei Oranienbaum	ST	4140	65	GK: 5745367 (HW), 5326940 (RW)
Gohrau, 1 km S	SN	4140	80	GK: 5744042 (HW), 5326811 (RW)
Goitzsche Wildnis	ST/SN	4440	80	WGS1984: 51°35' N, 12°22' E
Goldberg südlich Goldburghausen	BW	7128	495	WGS1984: 48°51'33" N, 10°25'19" E
Goltewitz, Ortslage	ST	4240	66	GK: 5743128 (HW), 5322352 (RW)
Gräfenhainichen, Umgebung Ochsenkopf	ST	4241	155	GK: 5735309 (HW), 5331918 (RW)
Grasleben, Mariental-Horst, Ostrand	NI	3732	170	WGS1984: 52°17'26" N, 11°0'25" E
Greißelbach, 1,8 km westsüdwestlich	BY	6734	425	WGS1984: 49°12'10" N, 11°26'20" E
Griesheim, Düne	HE	6117	100	WGS1984: 49°50'28" N, 8°34'8" E
Grissheim, Rheinaue	BW	8111		
Grockstädt	ST	4635	160	GK: 5693674 (HW), 5262034 (RW)
Gronau-Epe	NW	3808		
Grosser Kascheler Teich, nördlich	SN	4653	151	WGS1984: 51°20'50" N, 14°32'32" E
Gross-Zimmern, Bertha-von-Suttner-Strasse	HE	6118	149	WGS1984: 49°52'48" N, 8°49'51" E
Grünwalder Forst bei Wörnbrunn	BY	7935	595	WGS1984: 48°2'22" N, 11°32'58" E
Guest, 0,6 km W	MV	1946	35	WGS1984: 54°2'54" N, 13°26'23" E
Guteborn, 0,5 km NO	BB	4549	120	WGS1984: 51°25'28" N, 13°56'5" E
Habighorster Teiche	NI	3227	65	WGS1984: 52°41'58" N, 10°14'37" E
Haderwiesen beidseits der L528 westl. Speyer	RP	6616	105	WGS1984: 49°20'51" N, 8°22'46" E
Halle, Granauer Berg	ST	4537	130	GK: 5710221 (HW), 5283347 (RW)
Harrlach, 1,3 km östlich	BY	6733	380	WGS1984: 49°17'9" N, 11°12'28" E
Harz, Dammbachtal südlich Trautenstein	ST	4330	485	WGS1984: 51°39'46" N, 10°47'3" E
Haschenberg bei Petersdorf	MV	1740	20	WGS1984: 54°13'29" N, 12°25'16" E

Fundort	BL	TK25 - Ras- ter	mNN	Koordinaten
Haseinsel Bückelte/Hamm	NI	3310	20	WGS1984: 52°39'38" N, 7°25'55" E
Heide, Fritz Thiedemann Ring	SH	1820	10	WGS1984: 54°11'0" N, 9°6'0" E
Hemsendorf	ST	4243	71	GK: 5740500 (HW), 4560893 (RW)
Hiddensee, 1 km NNO Grieben	MV	1344	20	WGS1984: 54°36'5" N, 13°8'4" E
Hiddensee, Dornbuschwald	MV	1444	21	WGS1984: 54°35'37" N, 13°7'24" E
Hiddensee, Gellen	MV	1444	2	WGS1984: 54°30'29" N, 13°4'26" E
Hiddensee, Kloster	MV	1444		WGS1984: 54°35' N, 13°7' E
Hiddensee, Umgebung Feriendorf Dünenheide	MV	1444	10	WGS1984: 54°32'54" N, 13°6'8" E
Hilpertsau, Götzenbachtal westlich	BW	7215	425	WGS1984: 48°43'58" N, 8°19'33" E
Hinterhermsdorf, 1 km südlich	SN	5052	425	WGS1984: 50°54'51" N, 14°21'32" E
Hohenbarnekow, 1 km NW	MV	1843	35	WGS1984: 54°8'50" N, 12°52'53" E
Hohenbarnekow, 2,4 km NW	MV	1843	12	WGS1984: 54,15969° N; 12,87172° E
Hoher Bogen	BY	6743		WGS1984: 49°14' N, 12°56' E
Hörden, Galgenecksweg westlich	BW	7215	215	WGS1984: 48°46'44" N, 8°19'58" E
Hottendorf	ST	3435	75	GK: 5826262 (HW), 5265235 (RW)
Immenstädter Horn	BY	8427	1260	WGS1984: 47°33'15" N, 10°11'9" E
Irrendorfer Hardt	BW	7919		
Ith, südlicher Teil	NI	4023		
Jessen, Elsteraue	ST	4243	75	GK: 5741234 (HW), 5358091 (RW)
Jessen, Schwimmbad	ST	4243	75	GK: 5740898 (HW), 5359028 (RW)
Jonsdorf, Zittauer Gebirge	SN	5154	445	GK: 5635499 (HW), 5478735 (RW)
Jossa im Spessart, 0,5 km SW	HE	5723	280	WGS1984: 50°14'4" N, 9°35'18" E
Jossa im Spessart, 1 km südlich	HE	5723	350	WGS1984: 50°13'45" N, 9°35'35" E
Kaiserstuhl, Badberg	BW	7912	350	WGS1984: 48°5'45" N, 7°40'38" E
Kaiserstuhl, Ihringen, Liliental	BW	7912	325	WGS1984: 48°4'20" N, 7°40'34" E
Kakeldütt, Jamensee, Südufer	MV	2643	60	WGS1984: 53°20'40" N, 12°55'6" E
Kalterherberg, Umgebung	NW	5403		WGS1984: 50°31' N, 6°13' E
Kalterherberg, Wald und Wiesengebiet	NW	5403		WGS1984: 50°31' N, 6°13' E
Karsdorf, Hohe Gräte	ST	4735	180	GK: 5689966 (HW), 5266712 (RW)
Kaschel, 1 km NNW	SN	4653	140	WGS1984: 51°20'59" N, 14°34'10" E
Kemberg	ST	4241	75	GK: 5740371 (HW), 5337041 (RW)
Kempen - Absatzzentrale Kempen	NW	4604	40	WGS1984: 51,37386° N; 6,434916° E
Kempen - Blühfläche Böhm-4	NW	4604	40	WGS1984: 51,34139° N; 6,444812° E
Kirchseeon, nördlicher Ortsrand	BY	7937	585	WGS1984: 48°4'27" N, 11°53'43" E
Klein Zicker	MV	1748	10	WGS1984: 54°16' N, 13°41' E
Kleindröben	ST	4243	90	GK: 5737326 (HW), 5351109 (RW)
Kleinkorgau	ST	4342	115	GK: 5729262 (HW), 5345232 (RW)
Klöden, Klödener Riß	ST	4242	75	GK: 5737898 (HW), 5350278 (RW)
Knappenrode, Ostuferbereich Graureihersee	SN	4652	116	WGS1984: 51°23'28" N, 14°20'22" E
Königsbrücker Heide nördlich Glauschnitz	SN	4749	165	WGS1984: 51°16'46" N, 13°50'47" E
Königsbrücker Heide, nördlich Naundorf	SN	4648	130	WGS1984: 51°21'53" N, 13°49'38" E
Königsbrücker Heide, 1 km SO Röhrsdorf	SN	4749	160	WGS1984: 51°17'18" N, 13°50'10" E
Krefeld	NW	4605	40	WGS1984: 51°19'34" N, 6°34'25" E
Landschaftspark Duisburg-Nord	NW	4506	25	WGS1984: 51°28'52" N, 6°47'20" E
Landschaftspark Hachinger Tal	BY	7935	555	WGS1984: 48°4'16" N, 11°38'14" E
Langen (Hessen), Oberlinden, westlich	HE	6017	120	WGS1984: 49°59'6" N, 8°37'8" E
Laudenbach, Haydnstrasse	BW	6317	100	WGS1984: 49°36'22" N, 8°38'54" E
Laudenbach, östlich	BW	6317	185	WGS1984: 49°36'28" N, 8°39'32" E
Laumersheim - Blühfläche 4406-0-1617/0	RP	6415	110	WGS1984: 49,54489° N; 8,247327° E
Leonberg, 1,6 km O	BY	6838	495	WGS1984: 49°10'49" N, 12°8'14" E
Leuchtenberg, 1,5 km OSO	BY	6439	535	WGS1984: 49°35'45" N, 12°16'47" E
Liebenwalde, OT Neuholland,	BB	3145	40	WGS1984: 52°51' N, 13°19' E
Lieth - Waldrand bei Parensen	NI	4325	155	WGS1984: 51°36'25" N, 9°54'11" E
Lieth, Waldrand bei Lenglern	NI	4425	180	WGS1984: 51°35'6" N, 9°53'20" E
Lindewerra, Umgebung Teufelskanzel	TH	4625	455	WGS1984: 51,325° N; 9,961° E
Lixenried, 0,4 km SW	BY	6642	490	WGS1984: 49°18'19" N, 12°45'49" E
Lubast	ST	4241	100	GK: 5737281 (HW), 5336363 (RW)
Lubast-NW, Neumühlteich	ST	4241	90	GK: 5738077 (HW), 5335721 (RW)
Ludwigsburg, Umgebung Seeschloss Monrepos	BW	7021	240	WGS1984: 48°55'5" N, 9°10'20" E
Lützelberg (bei Sasbach)	BW	7811		WGS1984: 48°8'46" N, 7°36'41" E
Luko, S, Umgebung Bahndamm	ST	4039	80	GK: 5756017 (HW), 5315394 (RW)

Fundort	BL	TK25 - Ras- ter	mNN	Koordinaten
Mahlpfuhler Fenn	ST	3536	55	GK: 5811522 (HW), 4483203 (RW)
Mangfallgebirge, Sudelfeld	BY	8338		WGS1984: 47°40' N, 12°3' E
Marburg/Lahn, An der Zahlbach	HE	5118	225	WGS1984: 50°48'12" N, 8°47'13" E
Mark Schmelz	ST	4341	140	GK: 5731578 (HW), 5335486 (RW)
Mark Zschiesewitz	ST	4241	125	GK: 5736294 (HW), 5334420 (RW)
Marlow, Umgebung	MV	1841	30	WGS1984: 54°9'15" N, 12°34'17" E
Melzig bei Kannabude	ST	4142	75	GK: 5745682 (HW), 5343062 (RW)
Möhlau, Nord	ST	4240	80	GK: 5738279 (HW), 5316941 (RW)
Mönchshof - Höhn	TH	5628		
Monsheim, Kaolingrube, NSG Im Pflänzer	RP	6315	145	WGS1984: 49°38'26" N, 8°12'41" E
Mörfelden-Walldorf, Autobahnkreuz	HE	6017	110	WGS1984: 49°58'58" N, 8°36'18" E
Möst	ST	4239	80	GK: 5740837 (HW), 5312094 (RW)
Müllheim, Standortübungsplatz	BW	8111		
Münster-Gievenbeck, Brüggefeldweg	NW	4011	70	WGS1984: 51°58'17" N, 7°34'20" E
Münstertal Mulden	BW	8112		WGS1984: 47°50' N, 7°48' E
Naderkau	ST	4240	75	GK: 5742170 (HW), 5325217 (RW)
Naumburg, Rödel	ST	4836	225	GK: 5677139 (HW), 5273539 (RW)
Nettetal, Arboretum im Kaldenkirchener Grenzwald	NW	4603	60	WGS1984: 51°18'32" N, 6°10'20" E
Nettetal-Hinsbeck, NSG Krickenbecker Seen, Hins- becker Heide	NW	4603	70	WGS1984: 51°20'56" N, 6°16'33" E
Nettetal-Lobberich, Wasserwerk Baumgeskirchweg	NW	4703	55	WGS1984: 51°17'31" N, 6°17'9" E
Neumarkt, Weißmarterstraße 25	BY	6734	455	WGS1984: 49°15'0" N, 11°29'2" E
Neumarkter Sanddünen, Sandgrube östlich	BY	6734	440	WGS1984: 49°15'10" N, 11°28'48" E
Niedercrinitz	SN	5340		WGS1984: 50°38' N, 12°29' E
Niederkrüchten - Blühfläche Bonus-3	NW	4702	70	WGS1984: 51,22419° N; 6,15734° E
Nochten, Bergbaufolgelandschaft	SN	4553	130	GK: 5700286 (HW), 5471160 (RW)
NSG Badraer Lehde und Grosser Eller	TH	4532	235	WGS1984: 51°24'27" N, 11°0'37" E
NSG Bannetzer Moor	NI	3324	30	WGS1984: 52°41'59" N, 9°48'6" E
NSG Borkener Paradies	NI	3209	20	WGS1984: 52°43'16" N, 7°14'27" E
NSG Brinksknapp	NW	4309	105	WGS1984: 51°40'58" N, 7°11'50" E
NSG Bruggmatt bei Dachsberg	BW	8214	920	WGS1984: 47°42'48" N, 8°5'56" E
NSG Füllmenbacher Hofberg	BW	6919	385	WGS1984: 49°1'30" N, 8°53'29" E
NSG Grainberg-Kalbenstein bei Karlstadt	BY	6024	245	WGS1984: 49°58'80" N, 9°46'33" E
NSG Hellberg bei Kirn	RP	6210	360	WGS1984: 49°47'29" N, 7°29'43" E
NSG Kelle-Teufelskanzel	TH	4625	455	WGS1984: 51°19'30" N, 9°57'39" E
NSG Krickenbecker Seen	NW	4603	45	WGS1984: 51°20'36" N, 6°14'39" E
NSG Lange Rhön, Basaltsee am Steinernen Haus	BY	5526	745	WGS1984: 50°27'18" N, 10°3'14" E
NSG Mainzer Sand	RP	5915	128	WGS1984: 50°0'43" N, 8°12'26" E
NSG Mönchgut, Schafberg bei Mariendorf	MV	1648	13	WGS1984: 54°19'38" N, 13°41'7" E
NSG Rothsteinmoor	HH	2325	20	WGS1984: 53°38'53" N, 9°59'23" E
Oberammerngau, Umgebung	BY	8432		WGS1984: 47°35' N, 11°3' E
Oberhöchstadt (Taunus)	HE	5817		WGS1984: 50°10'50" N, 8°32'40" E
Oerzen, Blumenstrasse	NI	2827	40	WGS1984: 53°11'32" N, 10°19'56" E
Okersteinfeld bei Vienenburg	NI	4029	160	WGS1984: 51°56'19" N, 10°31'20" E
Oppach	SN	4953	310	GK: 5658415 (HW), 5465387 (RW)
Oranienbaumer Heide	ST	4240	75	GK: 5741423 (HW), 5318769 (RW)
Paulmannshavekost östlich Eicklingen, 0,5 km O	NI	3427	48	WGS1984: 52°32'15" N, 10°14'35" E
Pietzmoor	NI	2924		WGS1984: 53°5'38" N, 9°49'9" E
Pirna (BCS Projekt Blühstreifen) - Apfel-Altanlage	SN	5049	230	WGS1984: 50,9437° N; 13,9636° E
Pirna (BCS Projekt Blühstreifen) - Apfel-Junganlage	SN	5049	230	WGS1984: 50,9437° N; 13,9636° E
Pleidelsheimer Wiesental am Neckar	BW	7021	190	WGS1984: 48°57'4" N, 9°11'14" E
Prerow (Darss), 1,5 km NW	MV	1541	5	WGS1984: 54°27'21" N, 12°32'55" E
Prerow, 4 km NW	MV	1541	0	WGS1984: 54°28'17" N, 12°31'33" E
Putbus, 2 km NNW	MV	1646	45	WGS1984: 54°22'18" N, 13°27'35" E
Radeberg Kleingartenanlagen im Stadtgebiet	SN	4849	245	WGS1984: 51°6'28" N, 13°55'38" E
Rakith Süd Kiesgrube	ST	4242	70	GK: 5742711 (HW), 5340415 (RW)
Ramsau, Engertholzstube	BY	8442	940	GK: 5273134 (HW), 5335071 (RW)
Ramsau, Engert-Holzstube	BY	8442	945	GK: 5273166 (HW), 5335091 (RW)
Ramsau, Quelle 459, Klauswand	BY	8442	1200	GK: 5272407 (HW), 5334940 (RW)
Rauden, Südwestrand Dürrer Lugteich	SN	4652	138	WGS1984: 51°19'22" N, 14°27'46" E
Reichelsheim (Odenwald), 0,5 km NW	HE	6218	260	WGS1984: 49°43'7" N, 8°49'47" E

Fundort	BL	TK25 - Ras- ter	mNN	Koordinaten
Reichental, Gernsbach	BW	7216	371	WGS1984: 48°43'51" N, 8°23'0" E
Reichwalde / Oberlausitz, 2 km SO	SN	4654	135	WGS1984: 51°22'20" N, 14°41'15" E
Reinbek/Ohe	SH	2427	35	WGS1984: 53°32'4" N, 10°17'14" E
Reinharz, 3,5 km SW, Jagdhausteich	ST	4341	155	GK: 5730056 (HW), 5337114 (RW)
Reinharz, 3,5 km SW	ST	4341	155	GK: 5730649 (HW), 5338148 (RW)
Reinharz	ST	4242	125	GK: 5732099 (HW), 5339348 (RW)
Reinhausen, Waldschlösschen	NI	4526	230	GK: 5714551 (HW), 5153925 (RW)
Retztal in Unterfranken	BY	6125	220	WGS1984: 49°54' N, 9°51' E
Rimbach (Cham), Umgebung	BY	6743	530	WGS1984: 49°14' N, 12°53' E
Rödermark, Urberach, Im Urbruch	HE	6018	156	WGS1984: 49°58'31" N, 8°47'20" E
Rodetal bei Nörten-Hardenberg	NI	4325	165	WGS1984: 51°37'11" N, 9°57'54" E
Rodgau, 2,5 km SO, Entensee	HE	6019	157	WGS1984: 49°59' N, 8°54' E
Rodgau, Reikersberg	HE	6019	140	WGS1984: 49°59'13" N, 8°54'1" E
Rösa, Muldesteilhang	ST	4340	80	GK: 5721952 (HW), 5326732 (RW)
Rösa, NSG Muldesteilhang	ST	4340	80	GK: 5722166 (HW), 5326112 (RW)
Rostock, Botanischer Garten Uni Rostock	MV	1938	15	WGS1984: 54°5'30" N, 12°5'41" E
Rostocker Heide	MV	1739		
Rotbachtal	NW	4407	60	WGS1984: 51°34' N, 6°51' E
Rotenburg a. d Fulda, Fuldaauen	HE	5024	185	WGS1984: 50°59' N, 9°43' E
Rotta	ST	4241	90	GK: 5736946 (HW), 4541812 (RW)
Ruine Hohenfreyberg in Eisenberg	BY	8329	1050	WGS1984: 47°36'50" N, 10°35'14" E
Sackwitz, Sackwitzer Mühle	ST	4241	115	GK: 5733434 (HW), 5337722 (RW)
Sandbach mit Sand- und Fünfhufenteich	SN	4849	186	WGS1984: 51°10'54" N, 13°52'36" E
Sausenheim - Blühfläche 1043/0+1, 1044	RP	6414	270	WGS1984: 49,554822° N; 8,145002° E
Schleesen, N, Breeske	ST	4140	75	GK: 5744211 (HW), 5327214 (RW)
Schlehdorf, Wiesen an der Schlehdorfer Strasse nördlich Kochelsee	BY	8334	605	WGS1984: 47°39'39" N, 11°20'16" E
Schloss Dyck in Jüchen	NW	4805	60	WGS1984: 51°8'28" N, 6°33'24" E
Schmeietal südlich Storzigen	BW	7820	630	WGS1984: 48°7'41" N, 9°7'9" E
Schmitzingen, östlicher Ortsrand	BW	8315	540	WGS1984: 47°38'54" N, 8°12'20" E
Schönau-Berzdorf auf dem Eigen, 2 km NNO, Halde Berzdorf	SN	4955	275	WGS1984: 51°4'49" N, 14°53'34" E
Schönwalde (Wandlitz)	BB	3346	65	WGS1984: 52°40'45" N, 13°26'24" E
Schwetzingen, Hirschackerdüne	BW	6517	105	WGS1984: 49°24'55" N, 8°33'23" E
Seegrehna	ST	4141	65	GK: 5746947 (HW), 5332106 (RW)
Selm	NW	4310	60	WGS1984: 51°41' N, 7°28' E
Semlow, 3,8 km nordöstlich	MV	1842	38	WGS1984: 54°11'59" N, 12°42'10" E
Sendelwiese	BY	6030		
Speyer, Sanddünen westlich Ortsrand	RP	6616	103	WGS1984: 49°19'43" N, 8°24'14" E
Spremberg, Trattendorf, 2 km OSO, Slamer Heide	BB	4452	125	WGS1984: 51°32'39" N, 14°24'43" E
St. Anna bei Ering am Inn	BY	7744	350	WGS1984: 48°18' N, 13°8' E
Stubbendorfer Forst bei Bassendorf	MV	1942	22	WGS1984: 54°2'48" N, 12°45'57" E
Sugenheim, Umgebung	BY	6328		WGS1984: 49°36' N, 10°26' E
Teichgebiet Guteborn	BB	4549	110	WGS1984: 51°25'57" N, 13°58'10" E
Teuchel, Wittenberg	ST	4141	102	GK: 5750951 (HW), 4544400 (RW)
Teuchel	ST	4141	100	GK: 5750914 (HW), 4544478 (RW)
Thießen	ST	4039	85	GK: 5761171 (HW), 5315034 (RW)
TK25 Blatt 3217/3 - Eydelstedt / Drentwede	NI	3217		
TK25 Blatt 3346/1 - Mühlenbecker Land / Feldheim	BB	3346		
TK25 Blatt 3447/1 - Berlin / Hohenschönhausen	BB/BE	3447		
TK25 Blatt 3709/3 - Ochtrup (Nord)	NW	3709		
TK25 Blatt 4718/2 - Rothaargebirge / Rhena	HE	4718		
TK25 Blatt 4849/3 - Langebrück / Radeberg (West)	SN	4849		
TK25 Blatt 5215/4 - Dill / Dillenburg / Niederscheld	HE	5215		
TK25 Blatt 5406/1 - Nordeifel / Weiler am Berge	NW	5406		
TK25 Blatt 8335/4 - Oberbayern / Isar südl. Lengries / Winkel	BY	8335		
Torfhaus, Waldweg zw. Torfhaus und dem Eckertal	NI	4129	755	WGS1984: 51°48'24" N, 10°33'25" E
Torfhaus, Weg ins Eckertal, W vom Abbenstein	NI	4129	730	WGS1984: 51°48'49" N, 10°33'28" E
Triberg, Geutsche	BW	7815	900	WGS1984: 48°7' N, 8°14' E

Fundort	BL	TK25 - Ras- ter	mNN	Koordinaten
Trieschstruth bei Seelbach	HE	5515	235	WGS1984: 50°25'54" N, 8°13'14" E
Uhry, Ostende vom Seelenberg	NI	3731	110	WGS1984: 52°17'56" N, 10°52'55" E
Velgast	MV	1742	20	WGS1984: 54°16' N, 12°48' E
Velpke, 1,5 km NO	NI	3531	70	WGS1984: 52°25'11" N, 10°57'15" E
Vienenburg bei Goslar, Kiesteiche westlich	NI	4029	155	WGS1984: 51°57'2" N, 10°31'52" E
Vienenburger Kiesteiche bei Goslar	NI	4029	152	WGS1984: 51°57'6" N, 10°32'1" E
Viersen, NSG Salbruch, Am Buschfeld	NW	4704	30	WGS1984: 51°16' N, 6°24' E
Wald-Michelbach, Umgebung	HE	6418		WGS1984: 49°34' N, 8°49' E
Walldorf (Baden-Württemberg)	BW	6717	110	WGS1984: 49°17'29" N, 8°39'26" E
Warstein Allagen Trasse entlang der Möhne von Dorfstrasse bis Friedhof	NW	4515	235	WGS1984: 51°28'59" N, 8°14'35" E
Wasserschutzgebiet bei Ostermunzel	NI	3623	65	WGS1984: 52°22'37" N, 9°30'6" E
Wathlingen - Fuhse	NI	3426	40	WGS1984: 52°33' N, 10°8' E
Wathlingen, Ortslage	NI	3426	45	WGS1984: 52°32'27" N, 10°8'41" E
Welver Liethe	NW	4313	75	WGS1984: 51°37'0" N, 7°57'1" E
Wildenhain, 1 km südöstlich	SN	4746	123	WGS1984: 51°17'58" N, 13°29'4" E
Willich - Blühfläche Oetken-1	NW	4705	45	WGS1984: 51,28496° N; 6,577635° E
Willmersdorf, 1,3 km N	BB	3348	83	WGS1984: 52°40'35" N, 13°41'5" E
Wittenberg, Apollensberg	ST	4141	125	GK: 5752723 (HW), 5330527 (RW)
Wittenberg, Apollensdorf	ST	4141	65	GK: 5751653 (HW), 5331409 (RW)
Wittenberg, OT Trajuhn	ST	4142	110	GK: 5753867 (HW), 5340137 (RW)
Wittenberg, Stadtwald	ST	4141	90	GK: 5753103 (HW), 5335902 (RW)
Wittenberg	ST	4141	100	GK: 5752636 (HW), 5335904 (RW)
Wittenmoor, Mahlpfuhler Fenn	ST	3435	100	GK: 5825357 (HW), 5273323 (RW)
Wolfsberger Mühle, Wald westlich	MV	1940	55	WGS1984: 54°2'36" N, 12°27'15" E
Woltersdorfer Heide	ST	4042	149	GK: 5755713 (HW), 5343234 (RW)
Zandershagen, 1 km SO	MV	1843	35	WGS1984: 54°11'32" N, 12°56'4" E
Zirkow, Ortsmitte, im Garten des Pfarrhauses	MV	1647	10	WGS1984: 54°23'15" N, 13°32'25" E